

Materiál na rokovanie  
Mestského zastupiteľstva  
hlavného mesta SR Bratislavy  
dňa **25.06.2015**

**Informácia o nakladaní s komunálnym odpadom, separovanom zbere  
a strategických vyhlídkach do budúcnosti**

---

**Predkladateľ:**

Ivo Nesrovnal  
primátor hlavného mesta SR Bratislavy

**Zodpovedný:**

Ing. Katarína Prostejovská  
vedúca Oddelenia životného prostredia  
a mestskej zelene

**Spracovateľ:**

Ing. Roman Achimský  
Generálny riaditeľ spoločnosti  
Odvoz a likvidácia odpadu a.s.

**Materiál obsahuje:**

1. Návrh uznesenia
2. Dôvodovú správu
3. Informáciu o nakladaní s komunálnym odpadom, realizovaní separovaného zberu a recyklácie druhotných surovín
4. Výpis zo zápisnice z rokovania Komisie územného a strategického plánovania, životného prostredia a výstavby MsZ zo dňa 13. 5. 2015
5. Uznesenie MsZ č. 524/2001 časť B bod 2 zo dňa 15.3.2001
6. Uznesenie Mestskej rady č. 114/2015 zo dňa 11.06.2015

Kód uzn.: 7.4.14  
9.1.1.

## **NÁVRH UZNESENIA**

Mestské zastupiteľstvo po prerokovaní materiálu

**berie na vedomie**

informáciu o nakladaní s komunálnym odpadom, separovanom zbere a strategických vyhlídkach do budúcnosti.

## **Dôvodová správa**

Materiál je predkladaný na základe Uznesenia č. 524/2001 časť B bod 2 zo dňa 15. 3. 2001, podľa ktorého Mestské zastupiteľstvo hlavného mesta SR Bratislavy žiada primátora ako hlavného akcionára spoločnosti Odvoz a likvidácia odpadu a. s. informovať Mestské zastupiteľstvo jedenkrát ročne počnúc rokom 2002, ako sa realizuje separovaný zber a recyklácia druhotných surovín a ciele predloženého materiálu.

## Informáciu o nakladaní s komunálnym odpadom, separovanom zbere a strategických vyhlídkach do budúcnosti.

### Nakladanie s odpadom realizované spoločnosťou OLO a.s. v roku 2014

V rámci nakladania s odpadom vykonáva spoločnosť OLO a.s. tri hlavné činnosti:

- **zvoz odpadu** – patria sem všetky činnosti, pri ktorých je do zberných nádob a kontajnerov spoločnosti OLO a.s. ukladaný odpad /vrátane zberných dvorov/, ktorý je následne odvezený na spracovanie, spálenie alebo je odpad uložený na skládku,
- **spracovanie odpadov** – patria sem činnosti triedenia odpadov dovezených zo zberných nádob na separovaný zber /papier, plasty a sklo/ ako aj činnosť dodatočného triedenia škvary ako výstupného produktu z procesu spaľovania, z ktorej je ešte možné odseparovať sklo, železné a neželezné kovy,
- **spaľovanie odpadu** – patrí sem spaľovanie vhodných druhov odpadu s následnou výrobou elektrickej energie, ktorý je dovezený z procesu zvozu odpadu do spaľovne odpadu prevádzkovej OLO a.s.

### Skladba odpadu zvezeného spoločnosťou OLO a.s. v roku 2014

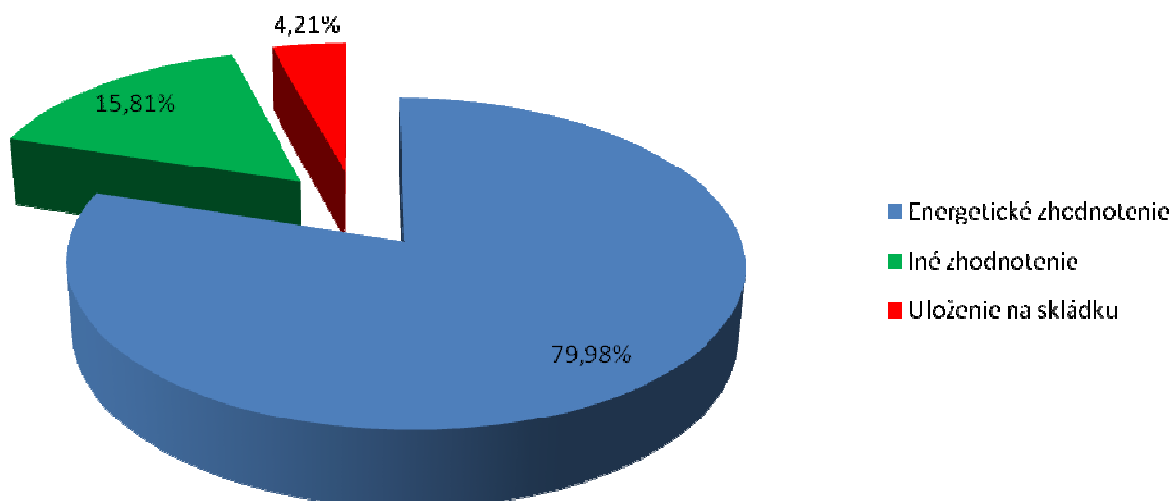
V roku 2014 bolo do prevádzok spoločnosti OLO a.s. na základe uzavretých zmluvných vzťahov dovezených **163.636,40 t** odpadu (nárast o 3,69% oproti roku 2013), skladba ktorého je uvedená v tabuľke.

Zložka odpadu	2010 t	2011 t	2012 t	2013 t	2014 t
Zmesový komunálny odpad	116 249,04	113 567,86	110 935,87	110 753,47	113 812,38
Stavebný odpad	10 126,16	6 604,55	6 587,62	6 704,12	7 172,21
Objemný odpad	16 984,83	14 384,68	11 215,94	19 039,60	20 445,92
Biologicky rozložiteľný odpad	2 652,97	2 716,08	2 528,22	2 591,35	2 643,25
Papier a lepenka	9 031,88	8 331,95	7 821,14	7 736,30	7 918,96
Plasty	3 179,56	3 434,29	3 644,38	3 911,98	4 202,01
Sklo	5 397,73	5 849,66	6 363,02	6 375,30	5 783,30
Drevo	0	0	0	42,43	875,78
Farby, lepidlá, živice	0	0	0	0,60	17,73
Rozpúšťadlá	0	0	0	0	2,67
Tuky a oleje	0	0	0	0	2,04
NO - detergenty, pesticídy...	0	0	0	0	0,47
Kovy	184,90	186,34	136,50	171,72	277,19
Elektroodpad	446,32	449,29	383,42	350,40	386,90
Ostatné /batérie, žiarivky, pneumatiky/	94,35	136,09	98,69	141,95	95,59
<b>Celkom</b>	<b>164 347,74</b>	<b>155 660,79</b>	<b>149 714,80</b>	<b>157 819,22</b>	<b>163 636,40</b>
Zmena	-0,26%	-5,29%	-3,82%	5,41%	3,69%

Až **88%** z tohto množstva odpadu v roku 2014 tvoril odpad vyzbieraný na základe zmluvných vzťahov s HM SR BA. Zvyšný odpad bol dovezený na základe komerčnej obchodnej činnosti spoločnosti OLO a.s.

	2010 t	2011 t	2012 t	2013 t	2014 t
<b>Celkové množstvo HM SR BA</b>	<b>148 641,18</b>	<b>142 768,08</b>	<b>138 907,47</b>	<b>140 594,05</b>	<b>143 861,39</b>
Zmena	-1,17%	-3,95%	-2,70%	1,21%	2,32%
<b>Podiel na celkovom množstve</b>	<b>91,27%</b>	<b>90,44%</b>	<b>91,72%</b>	<b>89,09%</b>	<b>87,92%</b>

Významnou črtou nakladania s odpadom vzniknutým na území Bratislavy je veľký dôraz spoločnosti OLO a.s. na ekologické využitie odpadu, čo sa prejavuje uprednostňovaním zhodnotenia odpadu pred jeho ukladaním na skládky. V roku 2014 skončilo iba 6.885,95 t vyzbieraného odpadu na skládkach, z čoho až 6.659,50 t odpadu predstavoval zmesový komunálny odpad, ktorý nebolo možné spáliť z dôvodu pravidelných odstávkových prác a s tým súvisiaceho zaplnenia zásobníka odpadu v spaľovni. Na zhodnotenie bolo odovzdaných 25.867,25t odpadu (najmä odpadu vyzbieraného v zavedenom systéme separovaného zberu) a zvyšný odpad bol energeticky zhodnotený v spaľovni odpadu.

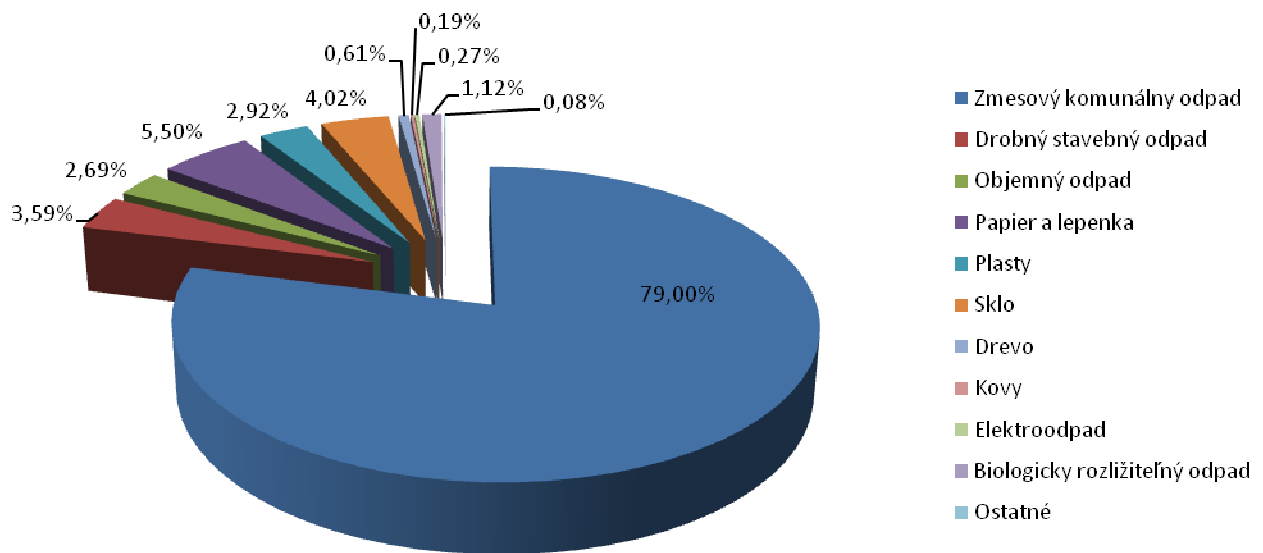


### Skladba odpadu vyzbieraného spoločnosťou OLO a.s. v roku 2014 na základe zmluvných vzťahov s HM SR BA

V roku 2014 spoločnosť OLO a.s. od obyvateľov na základe zmluvných vzťahov s HM SR BA vyzbierala **143.861,39t** odpadu (nárast o **2,32%** oproti roku 2013), skladba ktorého je uvedená v tabuľke.

Skladba komunálneho odpadu					
Zložka komunálneho odpadu	2010 t	2011 t	2012 t	2013 t	2014 t
<b>Zmesový komunálny odpad</b>	116 158,62	113 438,68	110 797,37	110 616,19	113 654,05
<b>Drobný stavebný odpad</b>	6 156,13	3 923,73	4 282,54	5 041,25	5 171,43
<b>Objemný odpad</b>	6 431,84	5 460,81	3 798,27	4 452,67	3 872,19
<b>Biologicky rozložiteľný odpad</b>	1 647,10	1 655,50	1 638,86	1 795,50	1 612,14
<b>Papier a lepenka</b>	8 944,63	8 235,41	7 787,96	7 701,24	7 910,41
<b>Plasty</b>	3 179,56	3 432,57	3 638,42	3 907,67	4 201,79
<b>Sklo</b>	5 397,73	5 849,66	6 345,44	6 375,30	5 783,30

Drevo	0	0	0	40,76	873,92
Farby, lepidlá, živice	0	0	0	0,60	17,73
Rozpúšťadlá	0	0	0	0	2,67
Tuky a oleje	0	0	0	0	2,04
NO - detergenty, pesticídy...	0	0	0	0	0,47
Kovy	184,90	186,34	136,50	170,52	276,76
Elektroodpad	446,32	449,29	383,42	350,40	386,90
Ostatné /batérie, žiarivky,pneu/	94,35	136,09	98,69	141,95	95,59
<b>Celkom</b>	<b>148 641,18</b>	<b>142 768,08</b>	<b>138 907,47</b>	<b>140 594,05</b>	<b>143 861,39</b>



Od roku 2009 evidujeme znižovanie celkového množstva komunálneho odpadu, ktoré je zapríčinené viacerými skutočnosťami. Pri zmesovom komunálnom odpade je to najmä zvyšovanie podielu separovaného zberu, jeho menšia produkcia spôsobená nižšou spotrebou z dôvodu tzv. „krízy“ a nižším výskytom počtu ľudí produkujúcich komunálny odpad, ktorí dochádzajú do hlavného mesta za pracovnými príležitosťami (stavebný priemysel...). V roku 2014 sme prvý krát od spomínaného obdobia zaznamenali jeho nárast.

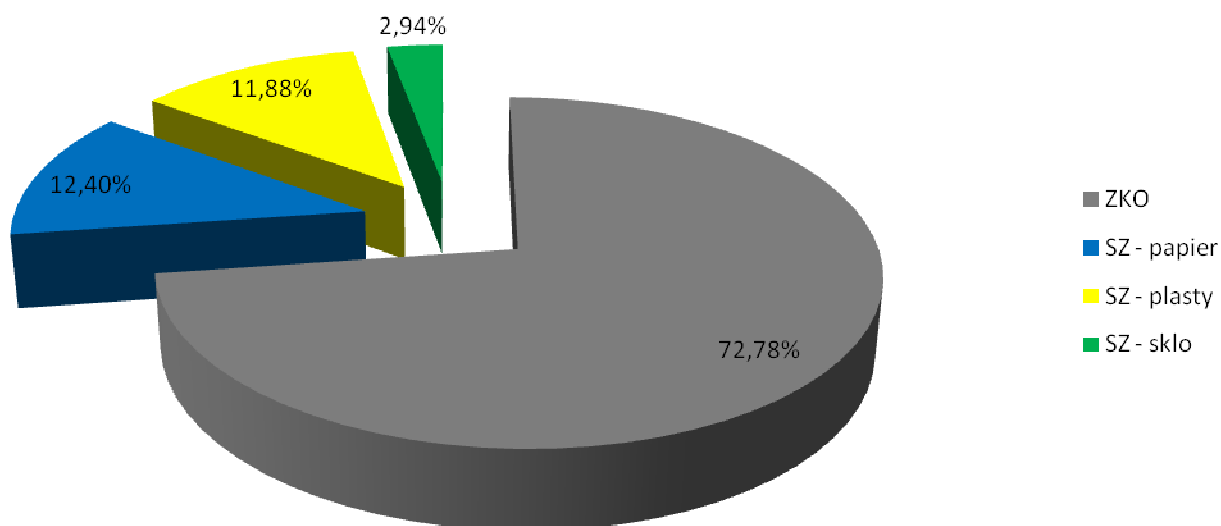
Drobný stavebný odpad sa zbiera len prostredníctvom zberných dvorov. Spoločnosť OLO a.s. zaviedla v roku 2011 evidenciu odpadu prijímaného na zbernom dvore, čím došlo práve v prípade drobného stavebného odpadu k stabilizácii jeho množstva. Treba však upozorniť na fakt, že pokiaľ nebude systém zberných dvorov centralizovane riadený a prepojený jednotným informačným systémom, nemožno zabrániť jeho zneužívaniu menšími stavebnými firmami, ktoré sa týmto spôsobom bezplatne zbavujú stavebného odpadu. Je teda na zváženie, či túto zložku komunálneho odpadu nebude vhodnejšie v budúcnosti riešiť samostatným poplatníkom.

Najvýraznejší pokles je viditeľný u objemného odpadu, zber ktorého prešiel viacerými štádiami. Do konca roku 2008 zabezpečovala spoločnosť OLO a.s. pre jednotlivé MČ bezplatné pristavovanie veľkokapacitných kontajnerov (napr. v roku 2008 to bolo 1.018 ks veľkokapacitných kontajnerov) a prevádzkovala viaceré zberné dvory (Ivanská cesta 22, Bazová 6, Dvojkřížna ul – do polovice roku 2009). Novelou zákona o Bratislave od roku 2009 si veľkokapacitné kontajnery na objemný odpad objednávajú priamo jednotlivé MČ, preto takto objednané množstvá sa v štatistike odpadu vyzbieraného pre HM SR BA nenachádzajú. Podobne, ako u drobného stavebného odpadu, sa od polovice roku 2009 vykazuje len

objemný odpad vyzbieraný prostredníctvom jedného zberného dvora na Starej Ivánskej ceste 2. Z uvedených dôvodov dosiahlo v roku 2014 množstvo vyzbieraného objemného odpadu len **31%** množstva objemného odpadu vyzbieraného v roku 2008, ktorý vtedy predstavoval množstvo 12.620 t.

Zatiaľ čo je zber zmesového komunálneho odpadu v ukazovateľoch počtu obslúh takmer stabilizovaný, počet obslúh separovaného zberu každoročne rastie a tým sa mení aj celkový podiel separovaného zberu na celkovom počte obslúh, ktorý v roku 2014 dosiahol až **27,22%**.

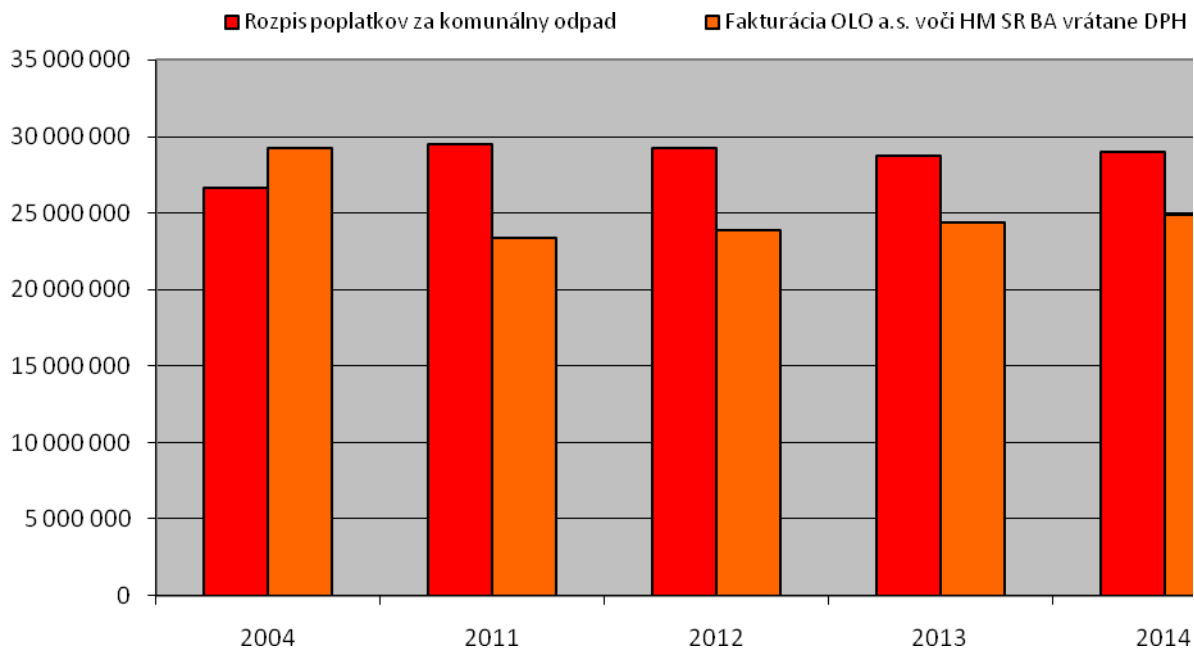
Počet obslúh v ks	2010	2011	2012	2013	2014
Zmesový komunálny odpad	2 676 928	2 697 329	2 701 031	2 749 290	2 703 134
Separovaný zber – papier	383 695	405 822	429 098	448 927	460 426
Separovaný zber – plasty	365 026	389 200	407 096	422 496	441 372
Separovaný zber – sklo	79 355	87 827	94 280	104 346	109 285
<b>Počet obslúh celkom</b>	<b>3 505 004</b>	<b>3 580 178</b>	<b>3 631 505</b>	<b>3 725 059</b>	<b>3 703 134</b>
Počet obslúh separovaného zberu	828 076	882 849	930 474	975 769	1 011 083
<b>Podiel separovaného zberu</b>	<b>23,63%</b>	<b>24,66%</b>	<b>25,62%</b>	<b>26,19%</b>	<b>27,22%</b>



Aj do budúcnosti je predpoklad, že podiel triedeného zberu bude rásť na úkor zmesového komunálneho odpadu. Intenzita tohto procesu bude závisieť od nastavenia motivačných faktorov pre podporu triedeného zberu, najmä jeho finančným zvýhodnením. V tomto roku schválená zmena zákona o odpadoch túto podmienku vyriešila. Aktuálny program odpadového hospodárstva SR na roky 2011 až 2015 si kladie za cieľ zvýšiť do roku 2015 hmotnostný podiel separovaných zložiek odpadu z domácností a jemu podobnému odpadu najmenej na 35%. Prijatím novely zákona o odpadoch sa Slovensko pripojilo k významnému európskemu záväzku dosiahnuť podiel separovaného zberu v komunálnom odpade do roku 2020 na úroveň minimálne 50% hmotnosti vzniknutých odpadov. Tieto ambiciózne ciele bude možné dosiahnuť len správnym nastavením systému s využitím nového legislatívneho prostredia a jeho dôsledným dodržiavaním. V roku 2012 pristúpila spoločnosť OLO a.s. k zmene rajonizácie s cieľom vytvoriť podmienky pre zvýšenie podielu separovaného zberu a v roku 2014 sa podarilo tento proces dotiahnuť do úspešného konca. Jedná sa o systémovú

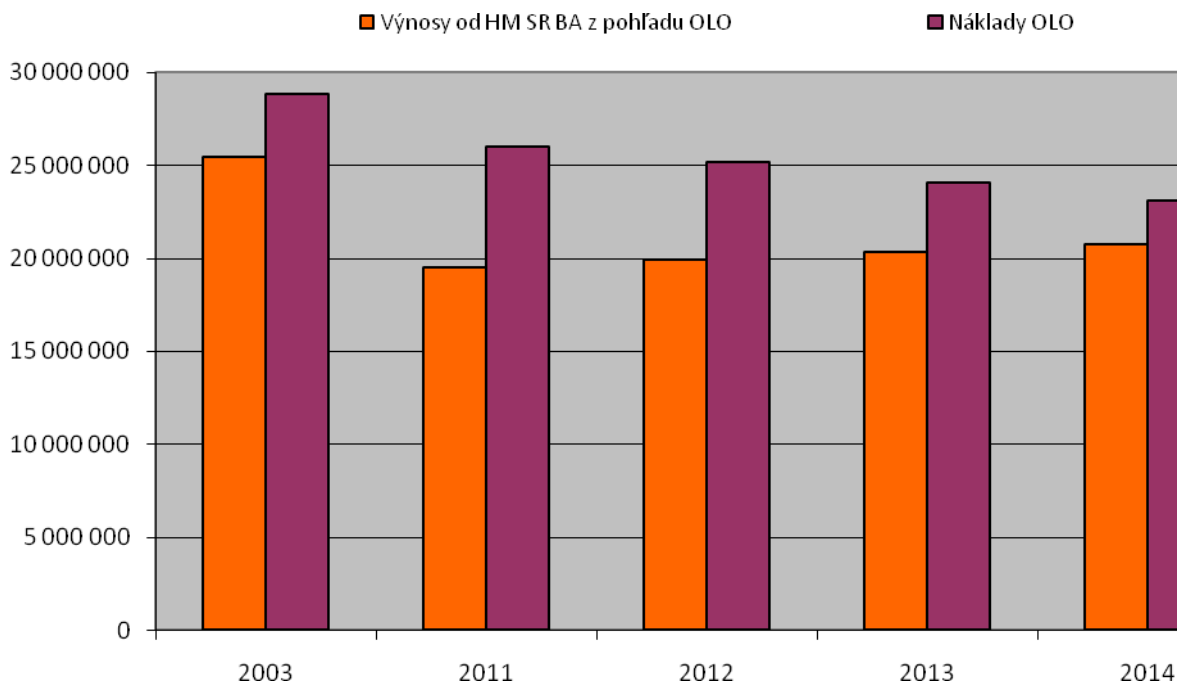
zmenu, ktorou sa po 20-tich rokoch prehodnocuje doterajší systém práce tak, aby bolo možné do budúcnosti pružnejšie reagovať na vývoj množstva obslúh zberných nádob na zmesový komunálny odpad a zberných nádob na separovaný zber v dotknutej oblasti. Samozrejme bude potrebné aj intenzívnejšie zapojenie obyvateľov do tejto problematiky, čo si vyžiada ďalšie náklady na osvetu. V neposlednom rade treba počítať aj s pochopiteľnou počiatočnou negatívnou odozvou, ako reakciou obyvateľov na zvýšenie svojej zodpovednosti za nakladanie s komunálnym odpadom a s tým spojený zásah do ich zaužívaných návykov.

Od roku 2008 je možné sledovať aj zmenu prerozdelenia výnosu z poplatku za komunálne a drobné stavebné odpady, ktorého účelovosť je daná platnou legislatívou. Zatiaľ čo pred týmto obdobím HM SR BA používalo na pokrytie svojich záväzkov voči spoločnosti OLO a.s. okrem výnosu z poplatku aj iné finančné zdroje, od uvedeného roku výber poplatku prevyšuje zmluvné záväzky HM SR BA voči OLO a.s. V roku 2011 dokonca spoločnosť OLO a.s. fakturovala Hlavnému mestu sumu 23.395.676,- €, čo bola najnižšia suma za posledných 10 rokov (napr. v roku 2004 táto suma presahovala 29 mil. €).

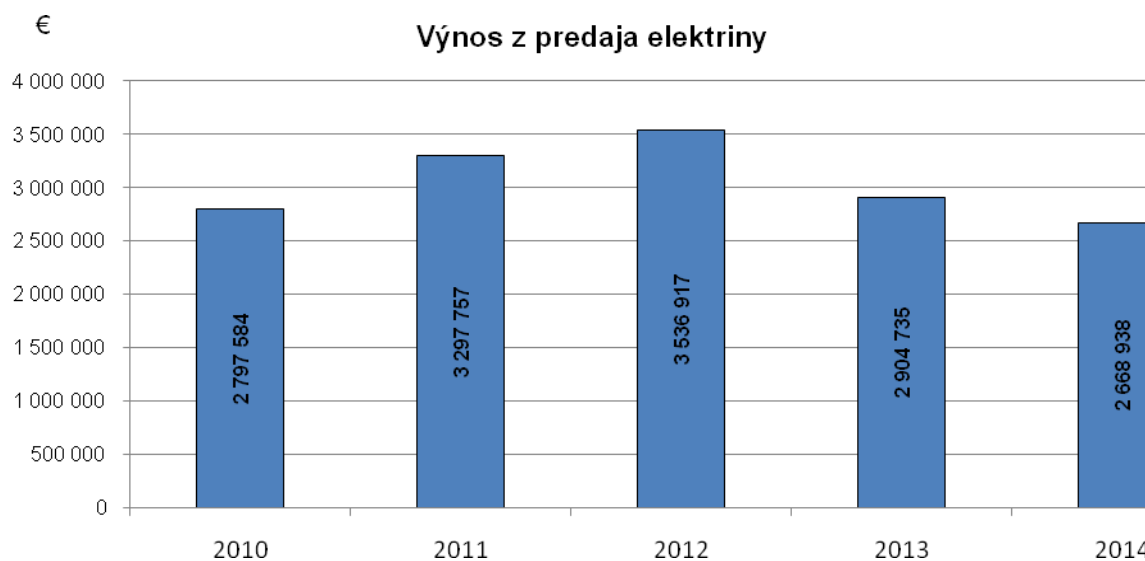


Od roku 2011 prebieha v spoločnosti OLO a.s. reštrukturalizácia, ktorou sa podarilo znížiť náklady spoločnosti až po dosiahnutie súčasného stavu. Dnes je spoločnosť OLO a.s. finančného a organizačného hľadiska stabilizovaná, a aby takou ostala aj naďalej, je potrebné doriešiť problémy, ktoré budú ešte v tomto materiály spomenuté.





Náklady spoločnosti OLO a.s. sa darilo znižovať najmä zvyšovaním efektivity práce, optimalizáciou počtu zamestnancov a v neposlednom rade aj dodržiavaním interných pravidiel obstarávania tovarov a služieb (informácie o dodávateľských zmluvách, objednávkach, fakturácii a obstarávacích konaniach sú k dispozícii na webovej stránke spoločnosti). Z grafu je zrejmé, že náklady spoločnosti OLO a.s. prevyšujú výnosy z fakturácie služieb pre HM SR BA. Tento rozdiel spoločnosť pokrýva z jej komerčnej činnosti. V roku 2014 predstavoval podiel služieb v odpadovom hospodárstve pre iné subjekty ako HM SR BA cca 12% z celkového množstva poskytovaných služieb. Podnikateľským zámerom OLO a.s. je najmä využitie momentálnych voľných kapacít (hlavne odvoz odpadu veľkokapacitnými kontajnermi a spaľovanie odpadu), ktoré sú prioritne pripravené na plnenie zmluvných vzťahov s HM SR BA. Ďalším významným zdrojom príjmov spoločnosti OLO a.s. je predaj elektrickej energie vyrobenej v Spaľovni odpadu vo Vlčom hrdle, ktorej podiel na celkových príjmoch spoločnosti predstavuje až cca **10%**.



V neposlednom rade sa na výnosoch spoločnosti OLO a.s. podieľa aj predaj druhotných surovín získaných z procesu dotriedňovania odpadu vyzbieraného zo separovaného zberu a dotriedňovania škvary zo Spaľovne (viď samostatná kapitola nižšie), ako aj transfer finančných prostriedkov z Recyklačného fondu, ktorý si voči tejto inštitúcii primárne nárokuje HM SR BA za vyzbierané množstvá separovaných zložiek komunálneho odpadu.

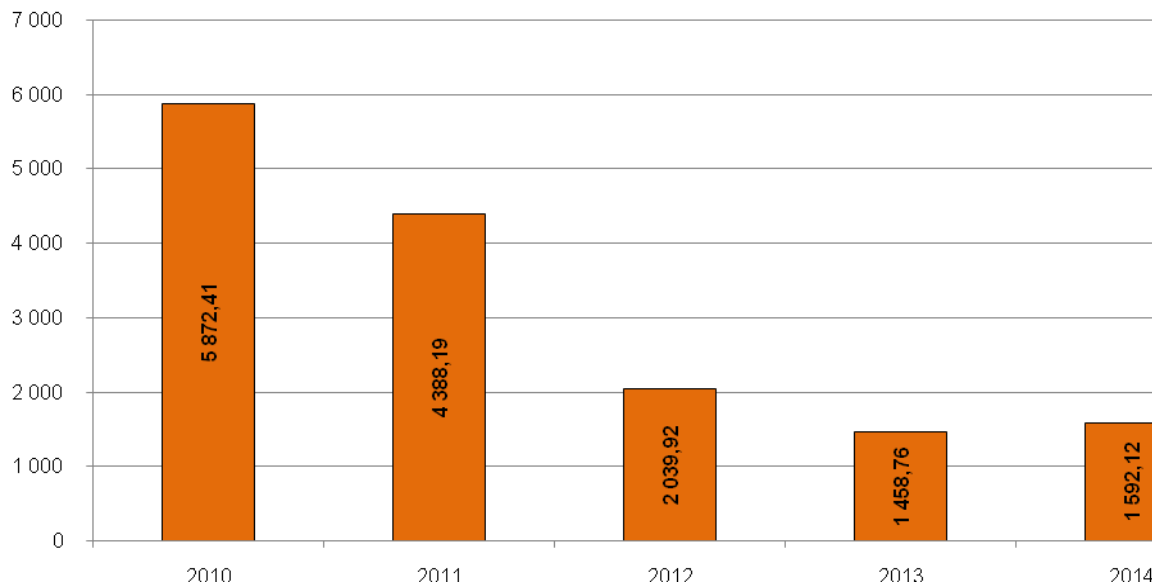
Zásadným zásahom do systému nakladania s komunálnym a drobným stavebným odpadom, ako aj jeho financovania, bola legislatívna zmena, ktorú priniesla novela zákona o Bratislave. Na základe tejto novely je od r. 2009 časť príjmov z poplatku za komunálne a drobné stavebné odpady vo výške 10 % prerozdeľovaná jednotlivým mestským častiam, pričom tu absentuje jednoznačné zafinancovanie účelovosti ich použitia vyplývajúce z platnej legislatívy. Nesystémovosť tohto kroku zapríčinila odklon časti odpadu na prevádzky skládok, čím sa nevyužíva naplno kapacita spaľovne, napriek jednoznačnému porušovaniu platného VZN.

Výpadok množstva odpadu zapríčinený jeho presmerovaním zo strany mestských častí nie je možné v rámci existujúceho konkurenčného prostredia v odpadovom hospodárstve bratislavského regiónu vo vzťahu k vybudovaným kapacitám spoločnosti OLO a.s. nahradiť inak, ako dôsledným dodržovaním VZN. Samozrejme, že tento stav MČ vyhovuje. Z finančných prostriedkov, ktoré získali zo systému kalkulujúceho s cenou za spaľovanie odpadu, ušetria tým, že zaplatia menej za skládokovanie. Pretože toto vybočenie zo systému sa ich priamo nedotýka, považujú to za svoju výhodu, nie problém. Problémom to je pre zvyšok systému, pretože takto odklonené finančné prostriedky budú reálne chýbať až spoločnosti OLO a.s. a v prípade nutnosti kryť v budúcnosti investičné požiadavky spaľovne sa to dotkne v konečnom dôsledku aj HM SR BA. Mesto svojimi nástrojmi (príslušné VZN) potrebný rozsah financií a podmienky nakladania s komunálnym odpadom zabezpečilo, no ich nedodržiavaním a tolerovaním vzniknutého stavu sa finančné prostriedky odkláňajú mimo systému, a vo finále (v prípade účtovnej straty spoločnosti) ich bude nutné do systému opäť doplniť. V roku 2012 prebehla na úrovni schôdzí Regionálneho združenia MČ HM SR BA debata na túto tému, výsledkom ktorej bola dohoda o zvýhodnenej cene spaľovania odpadu pre jednotlivé MČ na obdobie 2012 až 2015, čo dokumentuje aj zápisnica zo schôdze tohto združenia zo dňa 20.3.2012, bod č.1. Reálne však štatistika 2012 až 2014 vykazuje zo strany MČ ešte väčší odklon odpadu zo spaľovne ako tomu bolo pred touto dohodou. V roku 2014 síce došlo k miernemu nárastu množstiev objemného odpadu dovezených z jednotlivých MČ,

no toto zvýšenie je zapríčinené najmä otvorením zberného dvora v Rači, nie zvýšeným podielu odvozu VKKz jednotlivých MČ.



**Množstvo objemného odpadu dovezeného z MČ**



Na základe zmlúv uzavretých medzi spoločnosťou OLO a.s. a HM SR BA vyplývajú pre OLO a.s. povinnosti, z ktorých medzi najpodstatnejšie patria:

### **1. Zmluva o zbere a preprave komunálneho odpadu**

- vykonávať nepretržite, s výnimkou nediel a štátnych sviatkov, zber a prepravu komunálneho odpadu zo zberných nádob, pričom spoločnosť OLO a.s. je povinná vyprázdniť zbernú nádobu aj v prípade, že nie je plná,
- poskytnúť a rozmiestniť na území hlavného mesta zberné nádoby na zber zmesového komunálneho odpadu, ku ktorým má OLO a.s. vlastnícke alebo iné užívacie práva, tak aby bol zabezpečený výkon zberu a prepravy zmesového komunálneho odpadu

v požadovanom rozsahu, zabezpečiť ich označenie, priebežnú údržbu, dezinfekciu a v prípade bežného opotrebovania ich výmenu,

- vyprázdňovať prístupnené zberné nádoby prostredníctvom zberných vozidiel tak, aby nebola ohrozená bezpečnosť chodcov a cestnej premávky, nedochádzalo ku škodám na majetku, po vyprázdnení ich vrátiť na pôvodné prístupnené miesto,
- zabezpečiť náhradný odvoz najneskôr nasledujúci deň v prípade neuskutočnenia odvozu v dôsledku havarijného stavu alebo z dôvodu na strane OLO a.s. a v takom prípade OLO a.s. odstráni aj znečistenie stanovišťa a okolia zberných nádob na separované zložky odpadu do vzdialenosti 5 m vo všetkých smeroch, ktoré vzniklo z dôvodu neuskutočnenia odvozu,
- bezodkladne dohodnúť dočasné premiestnenie zberných nádob v spolupráci s vlastníkom nehnuteľnosti, na ktorom majú byť zberné nádoby dočasne umiestnené, v prípade objektívnych prekážok odvozu; za objektívnu prekážku sa považuje nezjazdnosť prístupovej komunikácie (rozkopávka, ľad, sneh, nespevnená komunikácia), podjazdová výška menšia ako 3,5m, šírka príjazdovej komunikácie menšia ako 4 m a pozdĺžny sklon väčší ako 15%,
- zabezpečiť zber a prepravu zmesového komunálneho odpadu z lisovacieho kontajnera, ktorého použitie umožnilo hlavné mesto, vykonať zber a prepravu minimálne 1 krát za týždeň, bez ohľadu na naplnenosť kontajnera,
- prepravovať separované zložky odpadu vozidlami na to určenými, pri preprave dodržiavať platné právne predpisy,
- prepravovať zmesový komunálny odpad prednostne do Spaľovne komunálneho odpadu vo Vlčom hrdle, ak to z prevádzkových dôvodov nie je možné, spoločnosť OLO a.s. prepraví zmesový komunálny odpad do iného zariadenia na zneškodnenie a túto skutočnosť oznámi a preukáže Hlavnému mestu,
- prepravovať komunálny odpad tak, aby boli naplnené ciele odpadového hospodárstva v nasledovnom poradí: materiálové zhodnotenie, energetické zhodnotenie komunálneho odpadu v spaľovni, prípadne jeho termické zneškodnenie v spaľovni odpadu s následnou výrobou energie a napokon uloženie odpadov na skládku,
- poskytnúť prepravu a zneškodnenie objemného odpadu a drobného stavebného odpadu na základe požiadavky pôvodcu odpadu, a to na jeho náklady,
- viesť a uchovávať predpísanú evidenciu odpadov...

## **2. Zmluva o zneškodňovaní komunálneho odpadu**

- neprerušene vykonávať zhodnocovanie alebo zneškodňovanie komunálneho odpadu,
- zabezpečiť dodatočne vytriedenie zozbieraných separovaných zložiek komunálneho odpadu, a to papiera a lepenky, skla, plastov a kovových obalov,
- odvážať alebo zabezpečiť prepravu separovaných zložiek komunálneho odpadu na materiálové zhodnotenie podnikateľským subjektom oprávnených na ich spracovanie v zmysle platných právnych predpisov,
- prepravovať komunálny odpad tak, aby boli naplnené ciele odpadového hospodárstva v nasledovnom poradí: materiálové zhodnotenie, energetické zhodnotenie komunálneho odpadu v spaľovni, prípadne jeho termické zneškodnenie v spaľovni odpadu s následnou výrobou energie a napokon uloženie odpadov na skládku,
- prednostne energeticky zhodnotiť zmesový komunálny odpad, v Spaľovni komunálneho odpadu vo Vlčom hrdle, ak to z prevádzkových dôvodov nie je možné, spoločnosť OLO a.s. prepraví zmesový komunálny odpad do iného zariadenia na jeho zhodnotenie alebo zneškodnenie, pričom OLO a.s. je povinná túto skutočnosť Hlavnému mestu oznámiť a zhodnotenie alebo zneškodnenie odpadu preukázať,
- viesť a uchovávať predpísanú evidenciu odpadov...

### 3. Zmluva o zbere a odvoze triedeného komunálneho odpadu

- vykonávať nepretržite, s výnimkou nediel a štátnych sviatkov, zber a prepravu separovaných zložiek odpadu zo zberných nádob minimálne jedenkrát za dva týždne,
- poskytnúť a rozmiestniť na území hlavného mesta zberné nádoby na separované zložky odpadu, zabezpečiť ich označenie, priebežnú údržbu a v prípade bežného opotrebovania ich výmenu,
- vyprázdňovať sprístupnené zberné nádoby prostredníctvom zberných vozidiel tak, aby nebola ohrozená bezpečnosť chodcov a cestnej premávky, aby nedochádzalo ku škodám na majetku a po vyprázdnení ich vrátiť na pôvodné sprístupnené miesto,
- zabezpečiť náhradný odvoz najneskôr nasledujúci deň v prípade neuskutočnenia odvozu v dôsledku havarijného stavu alebo z dôvodu na strane OLO a.s. a v takom prípade OLO a.s. odstráni aj znečistenie stanovišťa a okolia zberných nádob na separované zložky odpadu do vzdialenosti 5 m vo všetkých smeroch, ktoré vzniklo z dôvodu neuskutočnenia odvozu,
- bezodkladne dohodnúť dočasné premiestnenie zberných nádob v spolupráci s vlastníkom nehnuteľnosti, na ktorom majú byť zberné nádoby dočasne umiestnené, v prípade objektívnych prekážok odvozu, pričom za objektívnu prekážku sa považuje nezjazdnosť prístupovej komunikácie (rozkopávka, ľad, sneh, nespevnená komunikácia), podjazdová výška menšia ako 3,5m, šírka príjazdovej komunikácie menšia ako 4 m a pozdĺžny sklon väčší ako 15%,
- prevádzkovať zberný dvor na separovaný komunálny odpad na Ivanskej ceste 22,
- prepravovať separované zložky odpadu vozidlami na to určenými, pri preprave dodržiavať platné právne predpisy,
- odvážať alebo zabezpečiť odvoz separovaných zložiek komunálneho odpadu na materiálové zhodnotenie podnikateľským subjektom oprávneným na ich spracovanie v zmysle platných právnych predpisov,
- poskytnúť prepravu a zneškodnenie objemného odpadu a drobného stavebného odpadu na základe požiadavky pôvodcu odpadu, a to na jeho náklady,
- viesť a uchovávať predpísanú evidenciu odpadov...

Všetky uvedené zmluvy tvoria jedinú a úplnú dohodu medzi hlavným mestom a spoločnosťou OLO a.s. ohľadne zberu, prepravy a zneškodňovania komunálnych odpadov a drobných stavebných odpadov a majú byť uplatňované a vykladané spoločne.

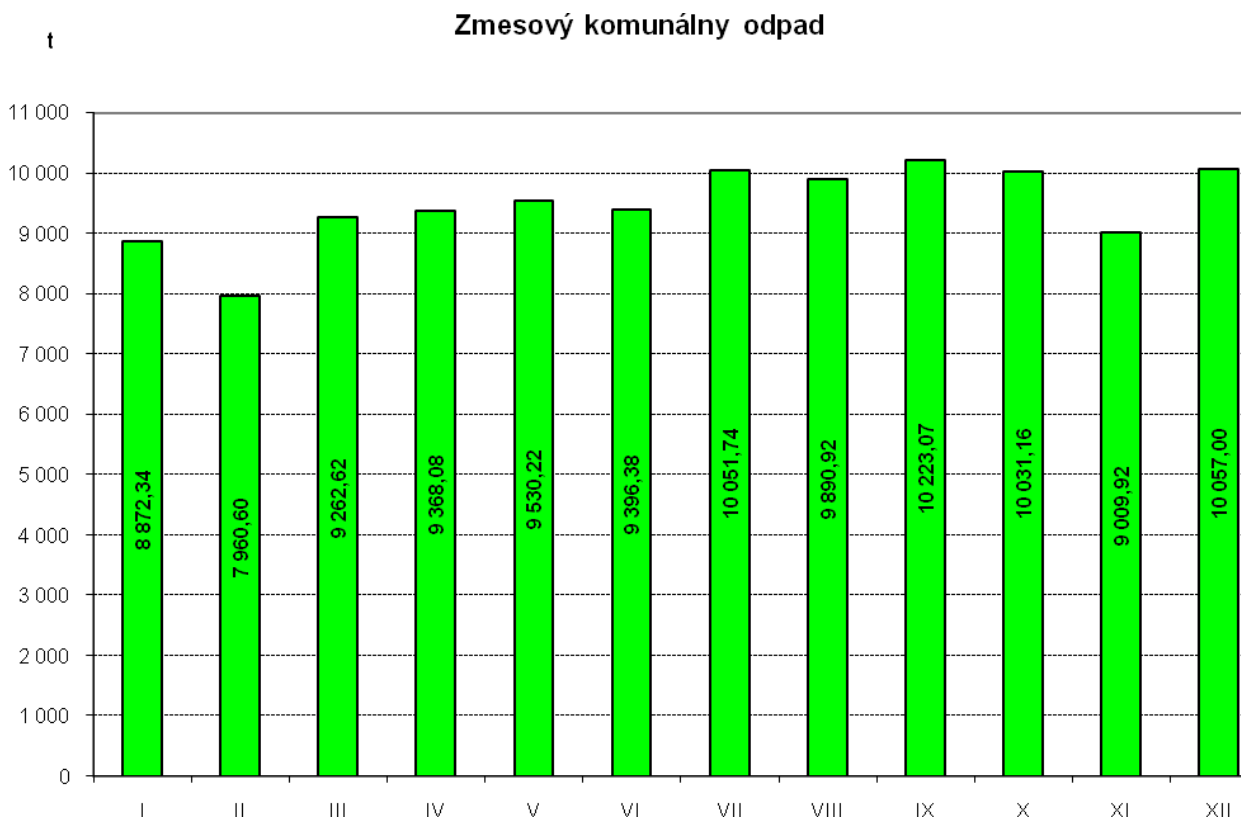
Odplata pre spoločnosť OLO a.s. je súčasťou odplaty za činnosť vykonanú podľa všetkých uvedených zmlúv a je fakturovaná mesačne vo výške 1/12 zo sumy schválenej rozpočtom HM SR BA, vychádzajúcej z finančného plánu spoločnosti OLO a.s. na príslušný rok.

### Nakladanie so zmesovým komunálnym odpadom

V roku 2014 vyzbierala spoločnosť OLO a.s. **113 654,05 t** zmesového komunálneho odpadu, prostredníctvom kontajnerového zberu od občanov, čo predstavuje nárast o **2,75%** oproti roku 2013. Prevažná väčšina odpadu bola spálená a **6.659,50t** odpadu bolo vyvezených na skládku. Dôvodom skládkovania je zaplnenie zásobníka odpadu v spaľovni pri odstávkach, ktoré sú realizované s pravidla 2 x ročne, čo bol aj prípad roku 2014.

Na zvoz komunálneho odpadu sú využívané dvojnápravové vozidlá MERCEDES BENZ o nosnosti 18t s lineárnym systémom lisovania odpadu v nadstavbách GEESINK, ku ktorým

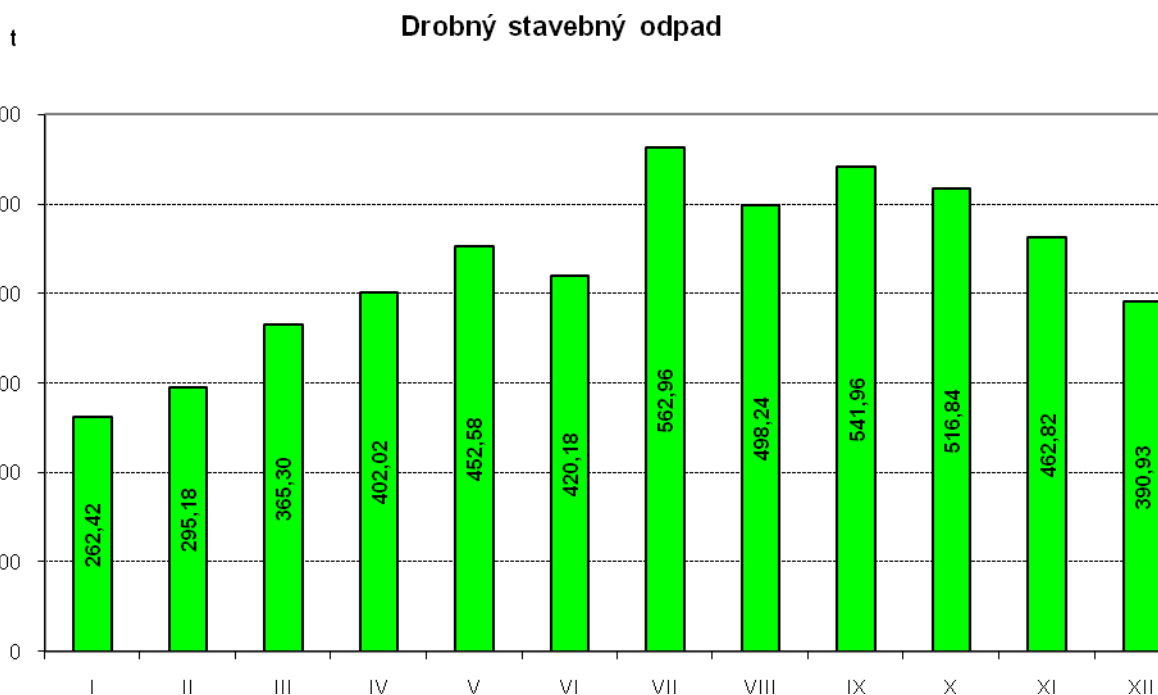
v roku 2011 pribudli aj nové vozidlá MERCEDES BENZ o nosnosti 18t s rotačným systémom lisovania odpadu s nadstavbami FAUN. Spoločnosť OLO a.s. disponuje aj menšími vozidlami IVECO /vozidlá o nosnosti 10t/ s lisovacou nadstavbou, ktoré sú určené na vyprázdňovanie nádob v ťažko dostupných miestach (úzke uličky a strmé svahy). V iných mestách porovnateľných s HM SR BA sú v najväčšej miere využívané trojnápravové zberné vozidlá o nosnosti 26t, ktoré majú vyššiu efektívnosť zberu z dôvodu možnosti naloženia väčšieho množstva odpadu na jedno vyprázdnenie vozidla. Dopravné zahusťovanie Bratislavy spolu s častým umiestnením kontajnerových stojísk mimo hlavné dopravné komunikácie neustále sťažujú dostupnosť zberných nádob našej manipulačnej technike, čo sa aj v budúcnosti bude nepriaznivo prejavovať na vyšších nákladoch spôsobených nasadzovaním väčšieho počtu menších zberových vozidiel.



Celkovo bolo k 31.12.2014 na území Bratislavy rozmiestnených **41.478** nádob na zmesový komunálny odpad, z toho **13.687** kontajnerov 1 100l, **5.196** nádob 240l a **22.595** nádob 120l. To znamená, že celkový počet zberných nádob sa zvýšil o **1,5%** oproti roku 2013. Spoločnosť OLO a.s. vykonala v roku 2014 **142.703.134** obslúh na zmesový komunálny odpad, čo je pokles o **1,68%** oproti roku 2013.

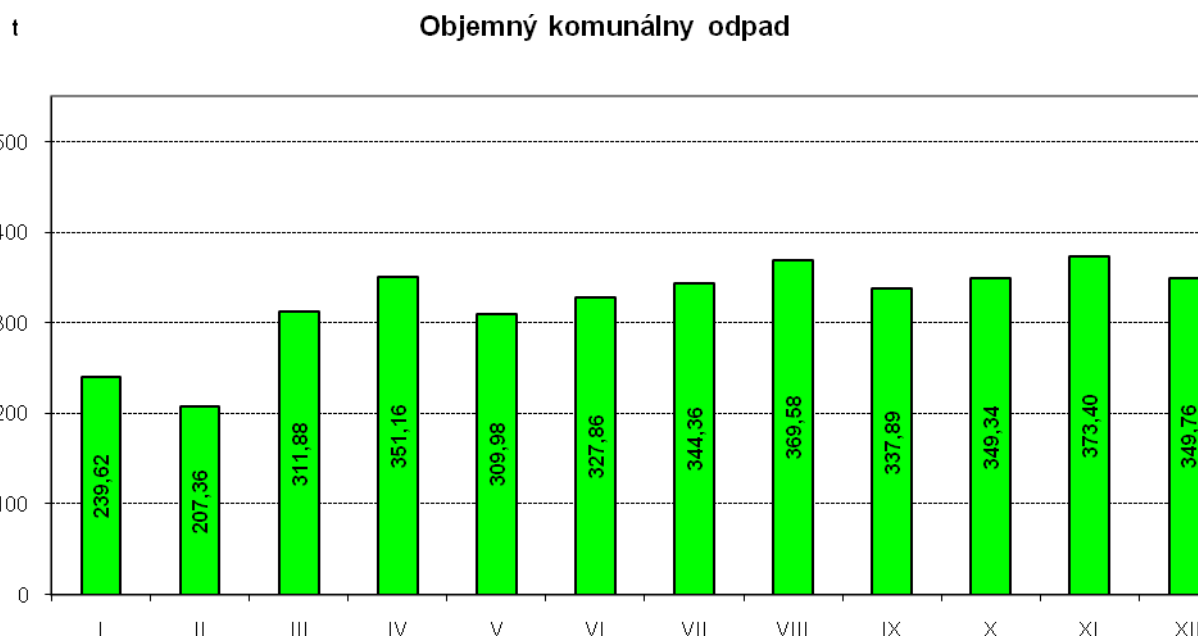
### **Nakladanie s drobným stavebným odpadom**

V roku 2014 vyzbierala spoločnosť OLO a.s. **5.171,43** t drobného stavebného odpadu, čo je nárast o **2,58%** oproti roku 2013. Tento zber bol realizovaný len prostredníctvom jedného zberného dvora v areály spoločnosti OLO a.s. s vchodom zo Starej Ivánskej cesty 2.



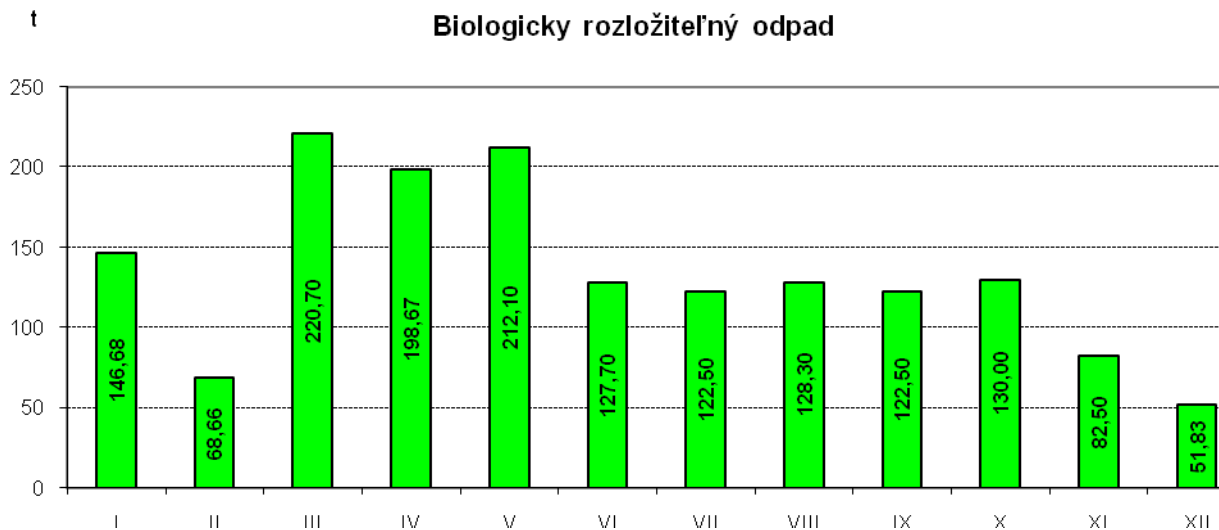
### Nakladanie s objemným odpadom

Celkovo bolo v roku 2014 vyzbieraného **3.872,19 t** objemného odpadu, čo predstavuje oproti roku 2013 pokles o **13,04%**. Aj zber tohto druhu odpadu bol realizovaný len prostredníctvom jedného zberného dvora v areály spoločnosti OLO a.s. s vchodom zo Starej Ivánskej cesty 2.



## Nakladanie s biologicky rozložiteľným odpadom

Zber biologicky rozložiteľného odpadu je upravený legislatívou od roku 2006. Realizuje sa prostredníctvom zberného dvora OLO a.s. ako aj zberných dvorov prevádzkovaných jednotlivými mestskými časťami. V roku 2014 sa vyzbieralo **1.612,14 t** biologicky rozložiteľného odpadu, čo je pokles o **10,21 %** oproti roku 2013.



## Realizácia separovaného zberu

K separovanému zberu pristupuje spoločnosť OLO a.s. dvoma spôsobmi:

- **aktívny zber** prostredníctvom rozmiestňovania zberných nádob v meste
- **pasívny zber** prostredníctvom zberných dvorov a spaľovne

**Aktívny zber** sa zameriava na 3 komodity (papier, sklo, plasty + tetrapaky + nápojové plechovky), ktoré spoločnosť OLO a.s. zbiera prostredníctvom farebných nádob:

- 1.100l kontajnery,
- 120, resp. 240l nádoby,
- 1.200l a 1.800l zvonky - len sklo.

Pôvodný systém zberu skla prostredníctvom 1.200l zvonov je v súčasnosti dopĺňaný aj zvonmi objemu 1.800l a tiež zbernými nádobami objemu 120l, 240l a 1.100l. Zber skla prostredníctvom zberných zvonov vykazuje vyššiu čistotu suroviny, no manipulácia so zvonmi je časovo veľmi náročná. Zber skla prostredníctvom zberných nádob je realizovaný vozidlami so stlačným systémom (podobne ako pri komunálnom odpade), vykazuje podstatne vyššiu efektívnosť zberu, no znečistenie suroviny je značné. Preto takto vyzbierané sklo musí byť ďalej dotriedené na separačnej linke a až následne expedované konečným spracovateľom.

Nádoby na separovaný zber sú, vo väčšine prípadov, vyprázdňované už dva krát týždenne (obytné sídliská), zvonky na sklo min. raz za mesiac. Rast objemov komodít separovaného



zberu má za následok, že spoločnosť OLO a.s. realizuje postupné zvyšovanie frekvencie vyprázdňovania nádob na separovaný odpad.

Okrem dopĺňovania stavu nádob na separovaný zber prebieha zároveň aj ich obmena – staré poškodené kovové kontajnery sú vymieňané za nové plastové, ktoré sú estetickjšie a najmä menej hlučné pri vyprázdňovaní.

*Prehľad počtu nádob na separovaný zber rozmiestnených za posledných päť rokov*

Rok	Typ nádoby/komodita	papier	sklo	plasty	celkom
2010	Kontajner 1 100 l	3 038	203	2 721	5 962
	Nádoba 120/240 l	1 772	1 130	1 906	4 808
	Zvon 1 200 l/ 1 800l	0	1 658	0	1 658
	<b>Spolu</b>	<b>4 810</b>	<b>2 991</b>	<b>4 627</b>	<b>12 428</b>
	<b>nárast oproti roku 2009</b>	7,5%	5,5%	7,6%	<b>7,1%</b>
2011	Kontajner 1 100 l	3 159	226	2 840	6 225
	Nádoba 120/240 l	1 874	1 224	2 054	5 152
	Zvon 1 200 l/ 1 800l	0	1 670	0	1 670
	<b>Spolu</b>	<b>5 033</b>	<b>3 120</b>	<b>4 894</b>	<b>13 047</b>
	<b>nárast oproti roku 2010</b>	4,6%	4,3%	5,8%	<b>5,0%</b>
2012	Kontajner 1 100 l	3 377	255	3 045	6 677
	Nádoba 120/240 l	1 999	1 324	2 181	5 504
	Zvon 1 200 l/ 1 800l	0	1 760	0	1 760
	<b>Spolu</b>	<b>5 376</b>	<b>3 339</b>	<b>5 226</b>	<b>13 941</b>
	<b>nárast oproti roku 2011</b>	6,8%	7,0%	6,8%	<b>6,9%</b>
2013	Kontajner 1 100 l	3 503	295	3 147	6 945
	Nádoba 120/240 l	2 092	1 388	2 332	5 812
	Zvon 1 200 l/ 1 800l	0	1 806	0	1 806
	<b>Spolu</b>	<b>5 595</b>	<b>3 489</b>	<b>5 479</b>	<b>14 563</b>
	<b>nárast oproti roku 2012</b>	4,1%	4,5%	4,8%	<b>4,5%</b>
2014	Kontajner 1 100 l	3 632	321	3 295	7 248
	Nádoba 120/240 l	2 141	1 442	2 372	5 955
	Zvon 1 200 l/ 1 800l	0	1 801	0	1 801
	<b>Spolu</b>	<b>5 773</b>	<b>3 564</b>	<b>5 667</b>	<b>15 004</b>
	<b>nárast oproti roku 2013</b>	3,2%	2,1%	3,4%	<b>3,0%</b>

**Pasívny zber** bol realizovaný prostredníctvom zberných dvorov. Sú to:

- ZD Ivanská cesta 22
- ZD jednotlivých MČ

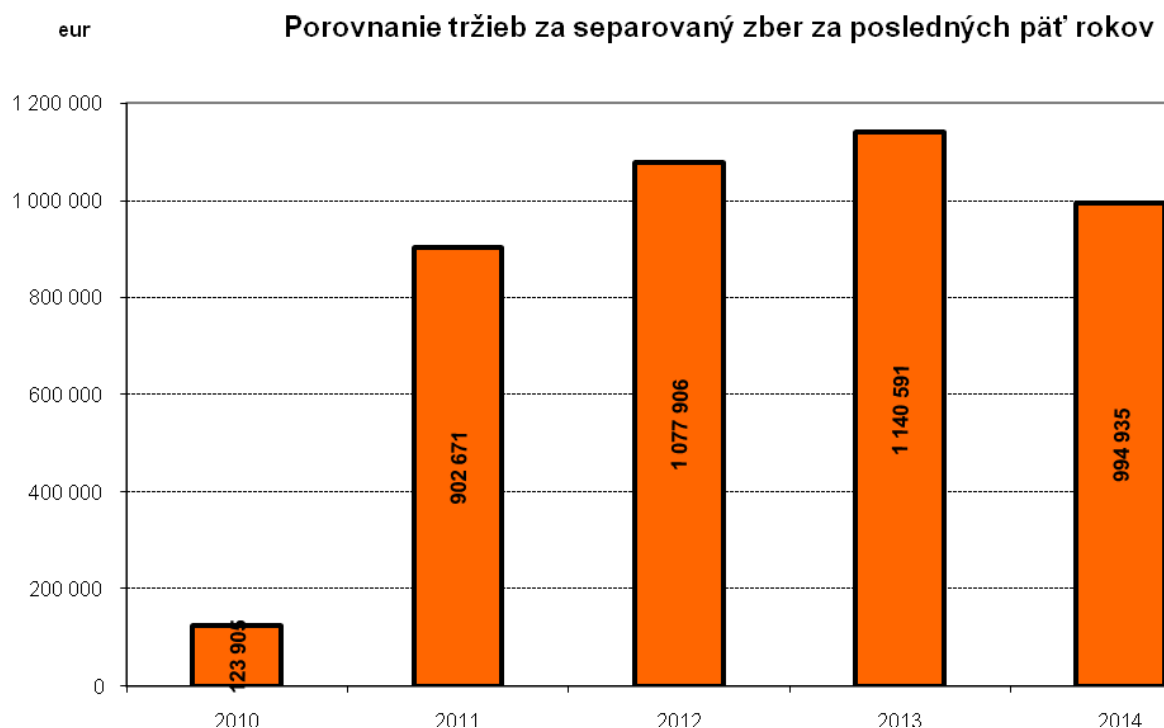
Najväčším prínosom tohto zberu je najmä separácia šrotu a elektroodpadu. Pasívnym zberom to nazývame preto, lebo sme odkázaní len na odpad, ktorý k nám príde uložiť občania bez nároku na finančnú protihodnotu, ktorú ponúkajú špecializovaní výkupcovia (zberné suroviny...). Aj z tohto dôvodu je predajný potenciál takto vytriedeného odpadu minimálny,

pretože tento odpad je väčšinou odstrojený od lukratívnejších materiálov (nekompletné rozbité elektrospotrebiče a kovy spojené s inými materiálmi ako stoličky, bojler...). Okrem toho je pravidlom, že čím je vyššia výkupná cena šrotu, tým je jeho výskyt v zbernom dvore menší.

## Recyklácia druhotných surovín

Cieľom separovaného zberu je získať od občanov čo najviac druhotných surovín v čo najčistejšej forme. To priamo ovplyvňuje výsledok a efektivitu separácie. Množstvo vyseparovaných druhotných surovín, aj vďaka ďalšiemu prírastku nádob (nárast 3% oproti roku 2013), zvýšením intervalu ich vyprázdňovania a v neposlednom rade aj dobudovaním dotried'ovacieho závodu (od roku 2006) rastie.

Tržby za vyseparovaný odpad v roku 2014 priniesli spoločnosti **994.935,- €** (t.j. **12,77%** pokles oproti roku 2013). Najväčší podiel predstavujú tržby za vytriedený papier zo systému triedeného zberu vo výške **289.415,- €**. Výkupné ceny za jednotlivé vyseparované druhotné suroviny sa v priebehu roka menia a preto tu nie je priama úmera medzi množstvom vyseparovaného materiálu a tržbami za jeho predaj. Naproti tomu náklady na vyseparovanie 1t druhotnej suroviny každoročne mierne rastú.



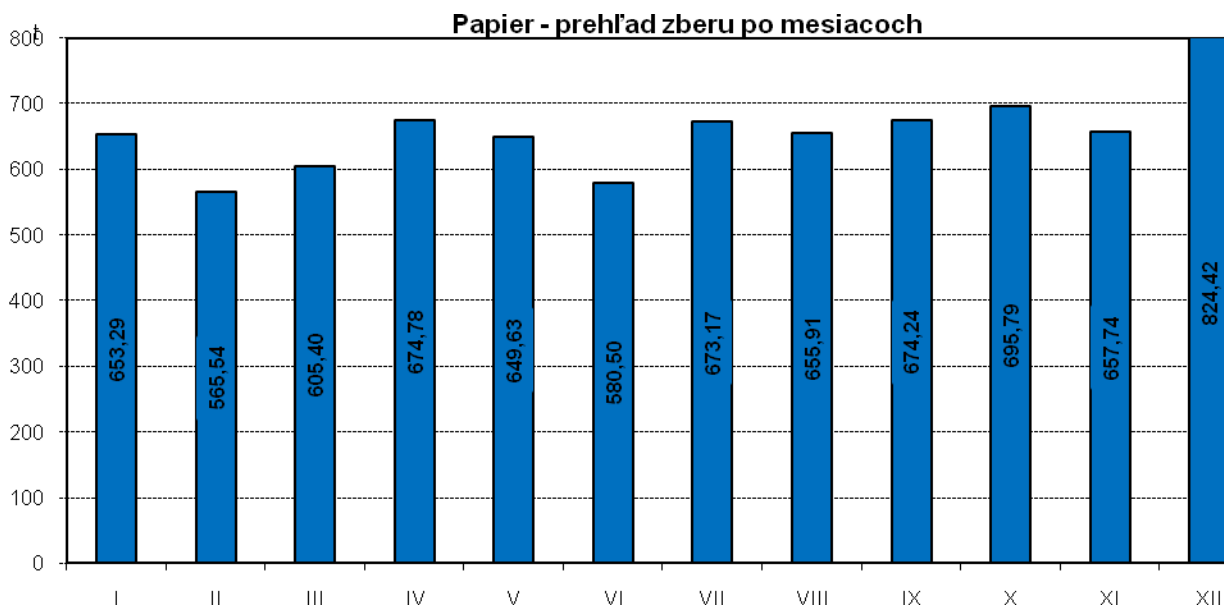
Ďalej sa budeme v tomto materiály venovať najmä vyzbieraným množstvám jednotlivých komodít a ich špecifikám. Ceny inkasované za vyseparované suroviny sa v priebehu roka zvyknú aj niekoľkokrát meniť v závislosti od dopytu trhu. Vieme ich ovplyvniť len snahou o vyššiu účinnosť separácie a čistotu materiálu. Na jednej strane sme zaznamenali nárast triedeného zberu, no na strane druhej došlo k zníženiu výkupných cien druhotných surovín. Táto skutočnosť sa prejavila aj v celkových tržbách za separovaný zber. Je nutné upozorniť aj na stále pretrvávajúci fakt, že náklady na separovaný zber a jeho následné triedenie nedokážu pokryť výnosy z predaja druhotných surovín.

## Papier

V roku 2014 spoločnosť OLO a.s. vyzbierala **7.910,41 t** papiera (je to nárast o **2,72%** oproti roku 2013). Čistota tejto suroviny bola aj v tomto roku vysoká a predstavovala 90,18% hmotnosti z celkového množstva suroviny, dovezeného vyprázdňovaním zberných nádob na papier (modrá farba). To znamená, že po vyseparovaní v dotriedňovacom závode sa predalo recyklátorom **7.133,96 t**, čo predstavuje **2,64 %** nárast oproti roku 2013. Existencia výkupní papiera priniesla so sebou tzv. organizované vykrádanie zberných nádob spoločnosti OLO a.s. bezdomovcami, čo sa podobne ako v roku 2013 prejavilo poklesom množstiev papiera (okrem kartónu) v zberných nádobách práve v okolí týchto výkupní. Odhadujeme, že takýmto spôsobom nám ročne mizne zo zberných nádob cca 2.000 t papiera (najmä noviny a časopisy), no aj napriek tomu sme prvýkrát od roku 2010 zaznamenali mierny nárast množstiev.

### *Ročné porovnanie vyzbieraného a vyseparovaného papiera v rámci separovaného zberu*

Zložka komunálneho odpadu	2010 t	2011 t	2012 t	2013 t	2014 t
Papier a lepenka - vyzbierané	8 944,63	8 235,41	7 787,96	7 701,24	7 910,41
Papier a lepenka - vyseparované a predané	8 093,72	7 451,52	7 036,87	6 950,72	7 133,96
Efektivita separovania	90,49%	90,48%	90,36%	90,25%	90,18%



## Plasty

Z celkového vyzbieraného množstva **4.201,79 t** (nárast oproti roku 2013 o **7,53%**) sa podarilo:

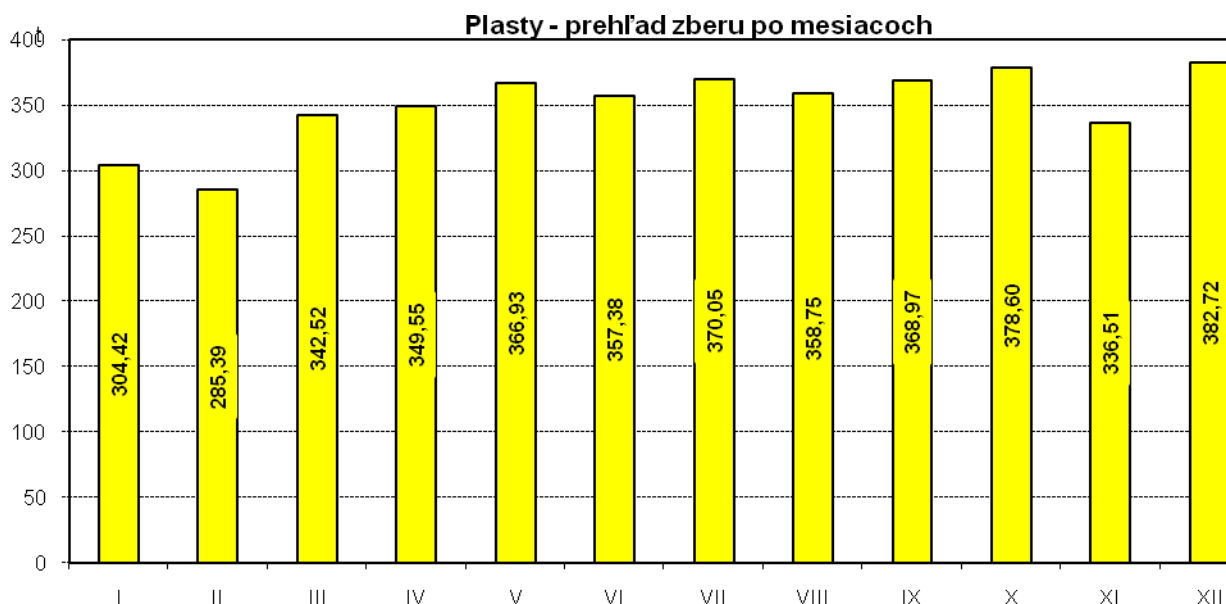
- vytriediť v dotriedňovacom závode a predat' **1.150,46 t** druhotných surovín, čo predstavuje nárast o **12,67%** oproti roku 2013,

- odovzdať na triedenie iným recyklačným spoločnostiam nebolo potrebné žiadne množstvo, pretože sme dokázali spracovať celé množstvo vyzbieraných plastov vlastnými kapacitami,
- odovzdať na ďalšie zhodnotenie iným recyklačným spoločnostiam **31,66 t** nepredajných plastov ako zvyškovej frakcie z procesu triedenia v dotriedňovacom závode,
- energeticky zhodnotiť v spaľovni zvyšné množstvo nepredajných plastov ako zvyškovej frakcie z procesu triedenia v dotriedňovacom závode.

Pretože stále nie je záujem odberateľov o všetky druhy plastov okrem PET fliaš a fólii, má zber plastov pomerne nízku efektívnosť.

*Ročné porovnanie vyzbieraného a vyseparovaného plastu v rámci separovaného zberu*

Zložka komunálneho odpadu	2010 t	2011 t	2012 t	2013 t	2014 T
Plasty – vyzbierané	3 179,56	3 432,57	3 638,42	3 907,67	4201,79
PET fľaše - vyseparované a predané	639,22	782,58	720,50	775,94	784,24
Fólie - vyseparované a predané	112,82	146,87	143,45	95,91	234,73
Nápojové obaly - tetrapaky	55,04	32,89	24,93	25,79	0,00
Nápojové obaly - Al plechovky	4,81	4,58	3,04	5,34	8,70
Iné plasty	152,83	76,23	60,12	118,15	122,79
<b>Celkom vyseparované a predané</b>	<b>964,72</b>	<b>1 043,15</b>	<b>952,04</b>	<b>1 021,13</b>	<b>1 150,46</b>



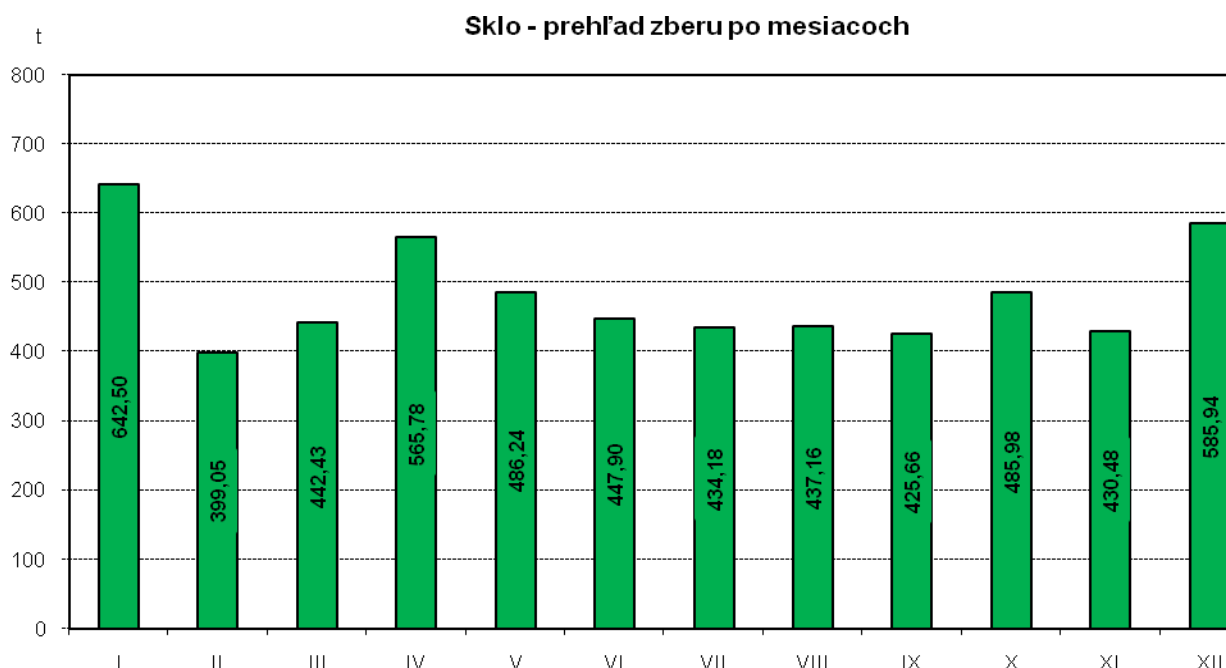
## Sklo

Aj predaj vyseparovanej zložky skla zaznamenal v roku 2014 mierny nárast. Predalo sa **5.640,98 t** skla, čo je o **5,46%** viac ako v roku 2013. Údaje o vyzbieraných množstvách skla sú skreslené z dôvodu absencie váženia pri dovoze skla na prekládkovú stanicu. Surovina je

dodávaná odberateľovi v čiastočne triedenom stave, pretože náklady na jej ďalšiu separáciu prevyšujú možný zvýšený výnos. Cena skla je z dôvodu neexistencie dostatočného konkurenčného prostredia v oblasti spracovania tohto druhu odpadu na území SR dlhodobonízka a stabilná.

#### *Ročné porovnanie vyzbieraného a vyseparovaného skla v rámci separovaného zberu*

Zložka komunálneho odpadu	2010 t	2011 t	2012 t	2013 t	2014 t
Sklo - vyzbierané	5 397,73	5 849,66	6 345,44	6 375,30	5 783,30
Sklo - vyseparované a predané	4 170,10	4 749,59	4 985,30	5 349,01	5 640,98
Efektivita separovania	77,26%	81,19%	78,57%	83,90%	97,54%

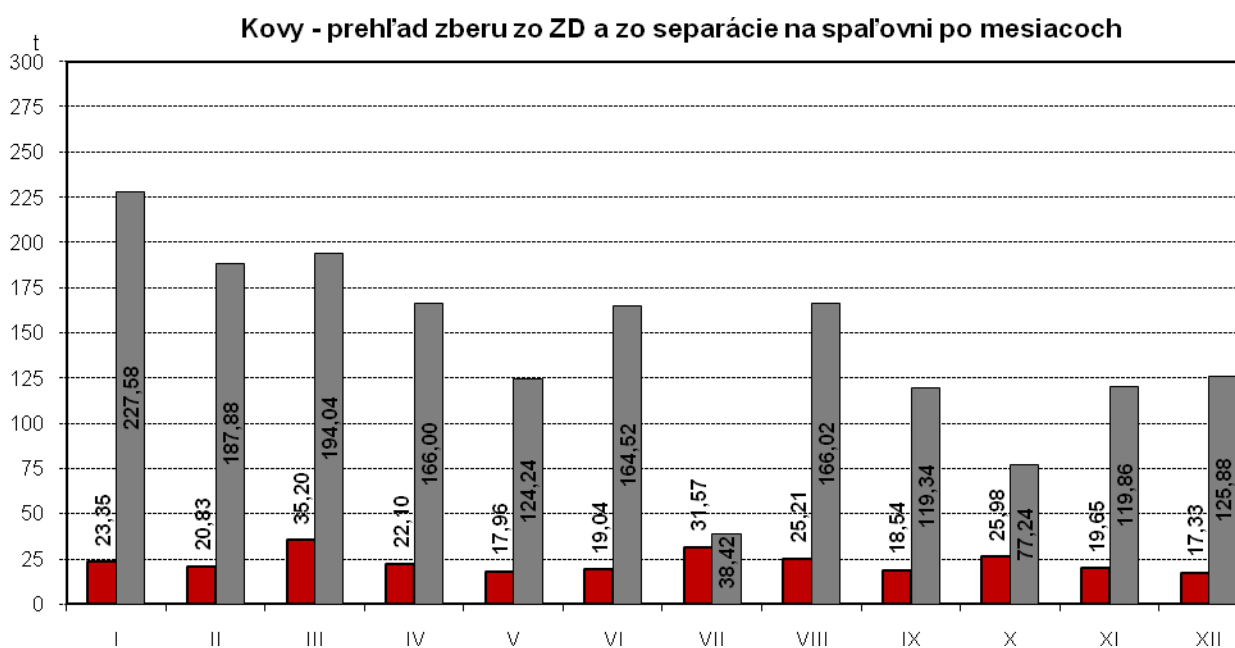


## **Kovy**

Zber kovov je realizovaný prostredníctvom zberných dvorov a magnetickou separáciou škvary, ktorá je výstupným produktom spaľovania odpadu v spaľovni. Množstvá vyzbierané v zberných dvoroch sú dlhodobo nízke, pretože OLO a.s. zbiera železo bezodplatne. V roku 2014 to bolo len **276,76 t**, čo je nárast o **62,3 %** oproti roku 2013. Iná situácia je pri železných a neželezných kovoch získavaných v procese separácie škvary zo spaľovne. V roku 2014 sa magnetickou separáciou podarilo získať **1.668,30 t** železného šrotu (pokles o **4,84 %** oproti roku 2013) a **42,78 t** nemagnetických kovov (pokles o **52,79 %** oproti roku 2013). Tento výsledok je dôsledkom vybudovania linky na separáciu magnetických, nemagnetických kovov a skla, ktorej výstavba sa ukončila v II. polroku 2011. Táto investícia napomáha zvyšovaniu separácie druhotných surovín, ktoré sa aj po procese spaľovania vyskytujú v škvare v zaujímavých objemoch. Tržby za predaj železného šrotu ovplyvňuje najmä výkupná cena, ktorá sa v priebehu rokovení a preto OLO a.s. robí výber odberateľa pravidelne na mesačnej báze.

### Ročné porovnanie vyzbieraných kovov

Zložka komunálneho odpadu	2010 t	2011 t	2012 t	2013 t	2014 t
<b>Kovy</b>	<b>1 425,46</b>	<b>613,20</b>	<b>1 576,22</b>	<b>2 014,16</b>	<b>1 987,78</b>
- Zberné dvory	184,90	186,34	136,5	170,52	276,76
- separácia magnetických kovov	1 240,56	414,18	1576,22	1 753,16	1 668,30
- separácia nemagnetických kovov	0	12,68	102,42	90,48	42,72



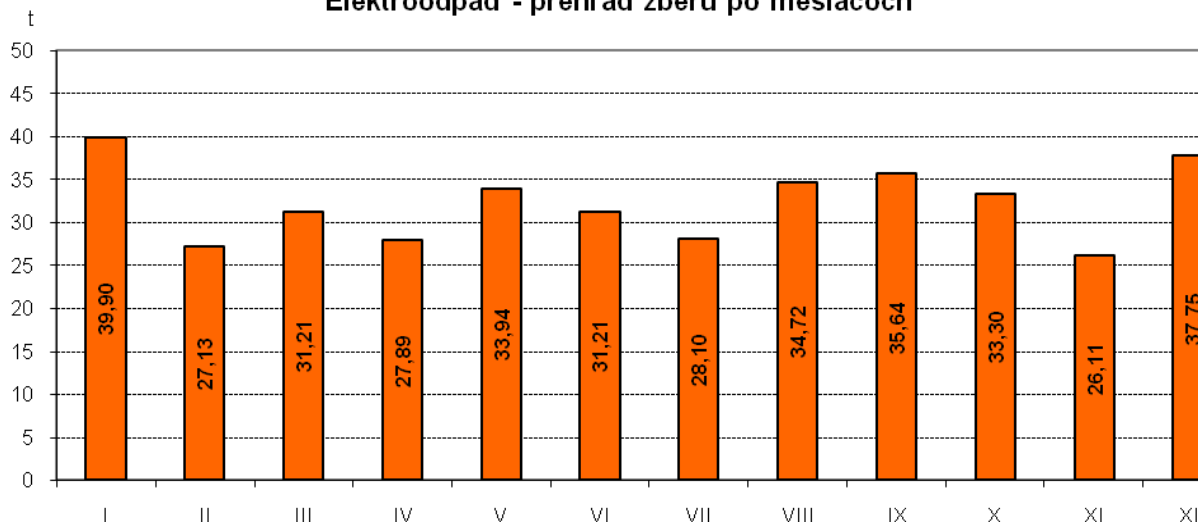
### Elektroodpad

Zdrojom elektroodpadu je najmä jeho dovoz obyvateľmi a firmami do zberných dvorov a jeho separácia z veľkorozmerného odpadu dovezeného veľkokapacitnými kontajnermi. V roku 2014 sa vyzbieralo a predalo **386,90 t** elektroodpadu (nárast o **10,42%** oproti roku 2013).

### Ročné porovnanie vyzbieraného elektroodpadu

Zložka komunálneho odpadu	2010 t	2011 t	2012 t	2013 t	2014 t
<b>Elektroodpad</b>	<b>446,32</b>	<b>449,29</b>	<b>382,42</b>	<b>350,40</b>	<b>386,90</b>
- kategória 1 (veľké domáce spotrebiče)	146,62	140,58	120,69	103,24	187,07
- kategória 2 (malé domáce spotrebiče)	180,93	180,45	139,76	98,34	103,65
- kategória 3,4 (spotr. Elektronika, IT...)	118,77	128,26	122,97	148,82	96,18

### Elektroodpad - prehľad zberu po mesiacoch



### Drevo

Zber sa realizuje sa len formou bezplatného odovzdávania obyvateľmi v zbernom dvore od roku 2013. V roku 2014 sa vyzbieralo **873,92 t** dreva, čo predstavuje výrazný nárast oproti roku 2013.

#### Ročné porovnanie vyzbieraného dreva

Zložka komunálneho odpadu	2010	2011	2012	2013	2014
	t	t	t	t	t
Drevo	0	0	0	40,76	873,92

### Ostatný odpad

Ide o odpad, ktorého objem nie je v porovnaní s ostatnými druhmi odpadu natoľko významný. Zber sa realizuje formou bezplatného odovzdávania obyvateľmi v zbernom dvore. V roku 2013 rozšírila spoločnosť OLO a.s. zber odpadu o zložku farbivá, riedidlá, živice a v roku 2014 aj o zložku rozpúšťadlá, tuky a oleje a nebezpečný odpad (detergenty, pesticídy... V roku 2014 sa vyzbieralo celkovo **118,50 t** ostatného odpadu, čo predstavuje pokles o **16,87%** oproti roku 2013.

#### Ročné porovnanie a skladba vyzbieraného ostatného odpadu

Zložka komunálneho odpadu	2010	2011	2012	2013	2014
	t	t	t	t	t
Ostatné odpady	94,35	136,09	98,69	142,55	118,50
Farby, lepidlá, živice	0	0	0	0,60	17,73
Rozpúšťadlá	0	0	0	0	2,67
Tuky a oleje	0	0	0	0	2,04
NO - detergenty, pesticídy...	0	0	0	0	0,47
Batérie	1,82	4,02	2,90	5,76	6,00

Žiarivky	0,97	2,02	1,07	1,73	1,21
Pneumatiky	91,56	130,05	94,72	134,46	88,38

## Záver

Z uvedeného je možné konštatovať, že realizácia triedeného zberu spoločnosťou OLO a.s. pre HM SR BA má mierne stúpajúcu tendenciu takmer vo všetkých sledovaných komoditách vrátane papiera, kde sú však reálne uložené množstvá papiera nachádzajúceho sa v zberných nádobách skreslené tzv. vykrádaním týchto nádob. Toto tempo však určite nestačí na dosiahnutie cieľov, ktoré sú na obdobie nasledujúcich rokov stanovené legislatívou. Dnes platný systém bol zavedený schválením príslušného VZN v roku 2004, kedy hmotnostný podiel separovaného zberu predstavoval len cca 3% z celkového vyzbieraného množstva komunálneho odpadu, preto sa ním zrejme nikto vážnejšie nezaoberal. Dnes je však situácia iná, pretože práve tento druh zberu komunálneho odpadu sa rozvíjal najdynamickejšie. Paradoxom je však situácia, že platné VZN stále nemá jasne definovaný systém zberu triedených zložiek. HM SR BA si ho prakticky od OLO neobjednáva na základe systémových pravidiel, len je všeobecne zadefinovaný vo vzájomných obchodných zmluvách. Bolo by potrebné jednoznačne určiť pravidlá pre zber oddelene zbieraných zložiek komunálneho odpadu, čo sa v týchto dňoch stalo ešte viac aktuálnym najmä z dôvodu schváleného nového znenia zákona o odpadoch. Cieľom by teda malo byť dosiahnutie stavu, aby v novom VZN bol okrem iného definovaný aj systém triedeného zberu, štandardy, objednávanie zo strany magistrátu prípadne po novom od OZV (organizácií zodpovednosti výrobcov).

V rámci z intenzívneho triedeného zberu môžeme očakávať trend zvyšovania počtu zberných nádob v teréne. Bez ohľadu na to, aký bude systém nakladania s KO a DSO do budúcnosti, nezaobíde sa bez vytvorenia vhodnej infraštruktúry, najmä bez zabezpečenia dostatočného množstva plôch pre stanovišťa zberných nádob, zberných hniezd ako vybudovanie dostatočného počtu zberných dvorov. Otázka budovania infraštruktúry zostane takmer vždy na pleciach samosprávy, pretože zberové spoločnosti vedú zabezpečiť jej prevádzkovanie formou poskytovaných služieb, nie však riešenie otázok spojených s vlastníckymi a inými komplikovanými vzťahmi, ktoré do tohto procesu vstupujú.

Ako veľký nedostatok nakladania s odpadmi v Bratislave považujeme aj nízky počet zberných dvorov ako prevencie proti vzniku čiernych skládok. Pri súčasnej životnej úrovni a stavebnom rozvoji Bratislavy majú občania len obmedzené možnosti legálne sa zbaviť najmä objemného a drobného stavebného odpadu. Počet zberných dvorov v hlavnom meste by sa mal v každom prípade zvýšiť. Rovnako by sa mali zjednotiť podmienky pre uloženie odpadu na zberných dvoroch. Obyvatelia Bratislavy sa z rôznych dôvodov pohybujú na jej území naprieč viacerými MČ nevnímajúc ich hranice. V nakladaní s KO platí na celom území jeden systém, na celom území platia rovnaké pravidlá pre stanovenie poplatku podľa jedného spoločného VZN. V nadväznosti na tieto fakty by malo byť v záujme mesta aj zabezpečenie rovnakej dostupnosti služieb občanovi. Nie je zdravý stav, kedy občan bude síce platiť rovnako ale dostane v každej MČ inú službu.

Okrem zmysluplne nastaveného systému zberu, zvozu a spracovania komunálnych odpadov, vrátane separovaného zberu, sú kľúčovým prvkom systému samotní obyvatelia Bratislavy, pôvodcovia komunálneho odpadu. Ich správanie zásadným spôsobom determinuje celý systém. Za vážny problém považujeme skutočnosť, že väčšina obyvateľov Bratislavy nemá



znalosť o zavedenom systéme tzv. „množstvomého zberu“, t.j. že správcovia nehnuteľností si sami objednávajú počet zberných nádob a intervaly ich vyprázdňovania v závislosti od množstva vyprodukovaného komunálneho odpadu, od čoho sa odvíja aj celková výška nákladov pre obyvateľov nehnuteľností spojená s touto činnosťou. V praxi to potom vyzerá tak, že obyvatelia bytových domov, ktorých je na území Bratislavy podstatná väčšina, vnímajú platbu za komunálne odpady len vo forme mesačného paušálu uvedeného na inkase za nájomné. Nemajú tak možnosť uvedomiť si skutočný princíp zavedeného systému, a to najmä ekonomické výhody triedeného zberu ako aj fakt, že právny vzťah existuje medzi stranami HM SR a správcami nehnuteľnosti, kde má každá zúčastnená strana nielen svoje práva, ale aj povinnosti. Ukazuje sa, že pre budúcnosť formovania postojov v otázkach nakladania s komunálnymi odpadmi bude potrebné lepšie koordinovať úsilie všetkých zainteresovaných strán, týkajúce sa environmentálnej osvetvy a vzdelávania obyvateľov.

V neposlednom rade chceme upozorniť na dodržiavanie platného VZN, najmä v bode prednostného zhodnocovania KO v spaľovni. Transferom 10% z poplatkov za komunálne odpady od roku 2009 jednotlivým MČ sa znížili príjmy spoločnosti OLO a.s.. Pri dôslednom dodržiavaní VZN by to v ideálnom stave znamenalo, že sa väčšina týchto prostriedkov objaví v spoločnosti OLO a.s. za služby uskutočnené pre jednotlivé MČ, hlavne v tržbách za spálenie objemného odpadu v spaľovni. Z vývoja situácie v rokoch 2009 až 2014 však už vieme, že v spoločnosti OLO a.s. skončila len nepatrná časť týchto prostriedkov, v roku 2014 len cca 284tis. € z celkového transferu vo výške takmer 2,9 mil. €. Týmto sa znižuje efektivita spoločnosti, pretože zabehnutý a postupne vybudovaný spôsob logistiky zberu a následného zhodnocovania alebo zneškodňovania odpadu zaznamenáva práve od roku 2009 zníženie množstva odpadu dovezeného do Spaľovne.

Pred rokom 2009, kedy zbervšetkých druhov komunálneho odpadu (vrátane objemného a drobného stavebného odpadu) vykonávala pre všetky mestské časti spoločnosť OLO a.s., bola kapacita spaľovne využívaná takmer na 100% (v rokoch 2005 a 2006 bola dokonca prekročená hranica 135 tis. t odpadu ročne). Od platnosti novely Zákona o Bratislave, ktorou sa preniesla časť finančných prostriedkov vo výške 10% výnosu z poplatku za komunálne odpady priamo na jednotlivé mestské časti, si mestské časti sami zabezpečujú nakladanie s komunálnym odpadom s výnimkou zmesového komunálneho odpadu a zložiek separovaného zberu (papier, plasty, sklo, tetrapacky a nápojové obaly). Za týmto účelom sú uskutočňované výberové konania, na základe ktorých uzatvárajú MČ zmluvy o nakladaní s komunálnym odpadom s víťazmi jednotlivých súťaží. Týchto súťaží sa zúčastňuje aj spoločnosť OLO a.s., ktorá napriek dohodnutej zvýhodnenej cene za spaľovanie odpadu pre MČ (viď zápisnica zo schôdze Regionálneho združenia MČ HM SR BA zo dňa 20.3.2012 – bod č. 1) nedokáže v porovnaní s konkurenčnými ponukami uspieť z dôvodu vyššej ponúkanej ceny. Samozrejme, že rozdiely sú najmä v cene za zneškodnenie komunálneho odpadu. Pretože odpadové spoločnosti, ktorými sú už spomínané oprávnené osoby, nemôžu dosiahnuť cenu spaľovania špeciálne dohodnutú pre MČ, je jedinou možnosťou dosiahnutia priaznivejšej ceny za zneškodnenie odpadu len porušenie platného VZN č. 7/2013 v § 7 ods. (2), čo sa prejavuje ponúknutím zneškodnenia komunálneho odpadu skládkovaním, ktoré je lacnejšie ako spaľovanie.

Je všeobecne známym faktom, že spaľovanie odpadu je finančne náročnejšie ako jeho skládkovanie. Mesto Bratislava sa v minulosti rozhodlo ísť síce finančne náročnejšou, no ekologicky priaznivejšou cestou spaľovania odpadu a spaľovňa komunálneho odpadu v Bratislave zahájila svoju prevádzku už v roku 1978. S cieľom zabezpečiť čo najnižšie náklady v rámci zvoleného riešenia si práve prostredníctvom VZN č. 6/2004 zakotvilo

povinnosť všetok komunálny odpad z územia Bratislavy zneškodňovať v tejto spaľovni. Aj samotná výška poplatku za komunálne odpady zohľadňuje náklady na jeho spaľovanie. Ak tieto nástroje, ktoré boli vytvorené za účelom čo najlepšieho využitia kapacity spaľovne a s tým súvisiaceho najpriaznivejšieho ekonomicky zvládnuteľného modelu, nebudú využívané, prejaví sa to v konečnom dôsledku vo zvýšených jednotkových cenách za spaľovanie odpadu pre HM SR BA.

Nakoniec chceme spomenúť aj problematiku existencie tzv. „licenčných zmlúv“. Pri konzultáciách uskutočnených na túto tému s tvorcami zákona o odpadoch bolo konštatované, že zavedená prax zo strany HM SR BA je dôsledkom nepochopenia predmetnej legislatívy a uzavretie 85 licenčných zmlúv je presným opakom toho, čo sa zákonom sledovalo. Ak má teda obec zodpovednosť za nakladanie s KO a DSO na svojom území, má aj kompetenciu uzavrieť s vybranými zberovými spoločnosťami obchodné zmluvy na túto činnosť, v ktorých jasne stanoví spôsob nakladania s KO a DSO ako aj formu odplaty za uvedené služby. Jediným subjektom, kto môže na území obce inkasovať za KO a DSO je obec vo forme poplatku za KO a DSO, preto je obec aj jediným subjektom, ktorý môže výnos z tohto poplatku účelovo využívať na uhrádzanie nákladov s tým spojených. HM SR BA tento legislatívny nástroj nevyužíva a umožňuje na svojom území v oblasti KO a DSO nakladať 85 spoločnostiam na základe tzv. „licenčných zmlúv“ na vlastný účet (zmluvy sú všeobecné bez dohody o finančnom plnení). Logickým dôsledkom tohto stavu je skutočnosť, že HM SR BA takto stráca prehľad o skutočných množstvách KO a DSO vznikajúcich na svojom území, pretože evidenčná povinnosť zo strany spomínaných 85 subjektov je podľa materiálov obdržaných od oddelenia OŽP veľmi diskutabilná a nepresná.

Má to súvis aj s týmto materiálom, ktorý každoročne predkladá spoločnosť OLO a.s. na rokovanie MsZ. Tento sa mýľa svojmu pôvodnému zámeru informovať poslancov ako aj verejnosť o kompletnom stave nakladania s KO a DSO na území mesta, pretože obsahuje len informácie o nakladaní s odpadom za spoločnosť OLO a.s., hoci z dôvodu vyššie popísaných faktov tu chýbajú informácie za zvyšných 84 spoločností. Máme za to, že práve presné údaje o vyprodukovaných množstvách KO a DSO na území mesta sú nevyhnutným podkladom pre správne nastavenie systému nakladania s týmto odpadom, čo má aj súvis s nastavením cieľov stratégie OLO a.s. do budúcnosti. Uznesenie vypracovať tento materiál bolo prijaté v roku 2002, kedy spoločnosť OLO a.s. realizovala na území Bratislavy kompletný zber KO a aj všetky finančné toky z poplatku za KO a DSO boli použité na činnosť spoločnosti OLO a.s. Od tohto obdobia došlo v dotknutej problematike k viacerým zmenám, na ktoré však toto uznesenie vôbec nereagovalo, čím sa v predmetnom dokumente nenachádzajú kompletne informácie. Aby bol splnený zmysel tohto uznesenia, OLO a.s. navrhuje jeho revíziu. Z dôvodu logiky veci by nové uznesenie malo rešpektovať nasledovné zásady:

- v zmysle jeho dnešnej obsahovej stránky by sa mal korigovať názov dokumentu tak, aby to bola informácia o celkovom nakladaní s KO a DSO na území mesta Bratislavy, nie len separovaných zložiek tak, aby ho bolo možné argumentačne použiť na zdôvodnenie výšky poplatku ako aj jeho zákonné použitie,
- autorom uvedeného dokumentu by mala byť organizačná zložka, u ktorej sa v rámci evidencnej povinnosti zhromažďujú všetky informácie o nakladaní s KO a DSO v rátane spomínaných cca 85 subjektov s uzavretými licenčnými zmluvami ako aj vrátane informácií od jednotlivých MČ (nie len OLO a.s.), čo kompetenčne prislúcha OŽP magistrátu HM SR BA.

**KOMISIA ÚZEMNÉHO A STRATEGICKÉHO PLÁNOVANIA,  
ŽIVOTNÉHO PROSTREDIA A VÝSTAVBY**  
Mestského zastupiteľstva hlavného mesta Slovenskej republiky Bratislavy

---

**Výpis zo zápisnice z rokovania Komisie územného a strategického plánovania, životného prostredia a výstavby MsZ konaného dňa 13. 5. 2015**

**K bodu 4**

Rôzne:

b) Informácia o nakladaní s komunálnym odpadom, realizovaní separovaného zberu a recyklácie  
druhotných surovín

**4b):** Informácia o nakladaní s komunálnym odpadom, realizovaní separovaného zberu a recyklácie  
druhotných surovín podal Ing. Roman Achimský, generálny riaditeľ OLO, a.s.

**Uznesenie:**

Komisia územného a strategického plánovania, životného prostredia a výstavby predloženú informáciu berie na vedomie a odporúča materiál o nakladaní s komunálnym odpadom, realizovaní separovaného zberu a recyklácie druhotných surovín predložiť na rokovanie Mestského zastupiteľstva.

Komisia hlasovaním odsúhlasila predložený návrh  
prítomní: 10 za: 10, proti: 0, zdržal sa: 0

**Radovan Jenčík, v. r.**  
predseda komisie

Zapísala:  
RNDr. Anna Calpašová, tajomníčka komisie

Uznesenie č. 524/2001  
zo dňa 15.03.2001

Mestské zastupiteľstvo po prerokovaní materiálu

**A. berie na vedomie**

informáciu o nakladaní s komunálnym odpadom, separovanom zbere a strategických vyhlídkach do budúcnosti.

**B. žiada**

**primátora hlavného mesta SR Bratislavy ako hlavného akcionára spoločnosti Odvoz a likvidácia odpadu, a.s.**

1. Zabezpečiť realizovanie krátkodobých a dlhodobých cieľov separovania využiteľných zložiek na území mesta Bratislavy v nadväznosti na „Informáciu o nakladaní s komunálnym odpadom, separovanom zbere a strategických vyhlídkach do budúcnosti“.
2. Informovať jedenkrát ročne Mestské zastupiteľstvo hlavného mesta SR Bratislavy, ako sa realizuje separovaný zber a recyklácia druhotných surovín a ciele predloženého materiálu.

T: trvale, 1 x ročne

TK: k 30.06., počnúc rokom 2002

**Informácia o nakladaní s komunálnym odpadom, separovanom zbere a strategických vyhlídkach do budúcnosti**

---

Kód uzn.: 7.4.14  
9.1.1

Uznesenie č. 114/2015  
zo dňa 11.06.2015

Mestská rada po prerokovaní materiálu

odporúča

Mestskému zastupiteľstvu hlavného mesta SR Bratislavy  
zobrať na vedomie informáciu o nakladaní s komunálnym odpadom, realizovaní separovaného zbere a strategických vyhlídkach do budúcnosti.