

Materiál na rokovanie
Mestského zastupiteľstva
hlavného mesta SR Bratislavy
dňa 29.06.2017

**Informácia o nakladaní s komunálnym odpadom, realizovaní separovaného zberu
a recyklácii druhotných surovín**

Predkladateľ:

Ivo Nesrovnal v. r.
primátor hlavného mesta SR Bratislavy

Zodpovedný:

Ing. Katarína Prostejovská v. r.
vedúca Oddelenia životného prostredia
a mestskej zelene

Spracovateľ:

RNDr. Branislav Cimerman v. r.
generálny riaditeľ spoločnosti
Odvoz a likvidácia odpadu a.s.

Materiál obsahuje:

1. Návrh uznesenia
2. Dôvodovú správu s uznesením MsR
3. Informáciu o nakladaní s komunálnym odpadom, realizovaní separovaného zberu a recyklácii druhotných surovín
4. Výpis zo zasadnutia Komisie územného, strategického plánovania, životného prostredia a výstavby Mestského zastupiteľstva hlavného mesta SR Bratislavy zo dňa 14.06.2017
5. Uznesenie č. 524/2001 časť B bod 2 zo dňa 15. 3. 2001

Kód uzn.: 7.4.14
9.1.1.

NÁVRH UZNESENIA

Mestské zastupiteľstvo po prerokovaní materiálu

berie na vedomie

Informáciu o nakladaní s komunálnym odpadom, realizovaní separovaného zberu a recyklácii druhotných surovín.

Dôvodová správa

Materiál je predkladaný na základe Uznesenia č. 524/2001 časť B bod 2 zo dňa 15. 3. 2001, podľa ktorého Mestské zastupiteľstvo hlavného mesta SR Bratislavy žiada primátora ako hlavného akcionára spoločnosti Odvoz a likvidácia odpadu a. s. informovať Mestské zastupiteľstvo jedenkrát ročne počnúc rokom 2002, ako sa realizuje separovaný zber a recyklácia druhotných surovín a ciele predloženého materiálu.

Uznesením Mestskej rady hlavného mesta SR Bratislavy č. 589/2017 zo dňa 14. 06. 2017 Mestská rada hlavného mesta SR Bratislavy odporúča Mestskému zastupiteľstvu hlavného mesta SR Bratislavy prerokovať Informáciu o nakladaní s komunálnym odpadom, realizovaní separovaného zberu a recyklácii druhotných surovín.

Informácia o nakladaní s komunálnym odpadom, realizovaní separovaného zberu a recyklácie druhotných surovín

Nakladanie s odpadom realizované spoločnosťou OLO a.s. v roku 2016

V rámci nakladania s odpadom vykonáva spoločnosť OLO a.s. tri hlavné činnosti:

- **zvoz odpadu** – patria sem všetky činnosti, pri ktorých je do zberných nádob a kontajnerov spoločnosti OLO a.s. ukladajú odpad /vrátane zberných dvorov/, ktorý je následne odvezený na spracovanie, spálenie alebo je odpad uložený na skládku odpadu,
- **spracovanie odpadov** – patria sem činnosti triedenia odpadov dovezených zo zberných nádob na separovaný zber /papier, plasty a sklo/, ako aj činnosť dodatočného triedenia škvary ako výstupného produktu z procesu spaľovania, z ktorej je ešte možné odseparovať sklo, železné a neželezné kovy,
- **energetické zhodnotenie** – patrí sem spaľovanie vhodných druhov odpadu s následnou výrobou elektrickej energie, ktorý je dovezený z procesu zvozu odpadu do spaľovne odpadu prevádzkovej OLO a.s.

Zloženie odpadu zvezeného spoločnosťou OLO a.s. v roku 2016

V roku 2016 bolo do prevádzok spoločnosti OLO a.s. na základe uzavretých zmluvných vzťahov dovezených **157 217,28 t** odpadu, zloženie ktorého je uvedené v tabuľke.

Zložka odpadu	2012 t	2013 t	2014 t	2015 t	2016 t
Zmesový komunálny odpad	110 935,87	110 753,47	113 812,38	114 450,02	116 935,45
Stavebný odpad	6 587,62	6 704,12	7 172,21	8 216,50	7 546,11
Objemný odpad	11 215,94	19 039,60	20 445,92	20 069,52	10 043,48
Biologicky rozložiteľný odpad	2 528,22	2 591,35	2 643,25	2 921,86	1 646,75
Papier a lepenka	7 821,14	7 736,30	7 918,96	8 002,61	8 348,38
Plasty	3 644,38	3 911,98	4 202,01	4 459,39	4 786,90
Sklo	6 363,02	6 375,30	5 783,30	5 617,73	6 312,03
Drevo	0	42,43	875,78	789,95	587,68
Farby, lepidlá, živice	0	0,6	17,73	16,64	16,52
Rozpúšťadlá	0	0	2,67	4,16	5,61
Tuky a oleje	0	0	2,04	4,86	5,58
NO - detergenty, pesticídy...	0	0	0,47	0,36	1,10
Kovy	136,5	171,72	277,19	315,59	456,59
Elektroodpad	383,42	350,4	386,9	420,64	498,84
Ostatné /batérie, žiarivky, pneumatiky/	98,69	141,95	95,59	88,49	13,40
Celkom	149 714,80	157 819,22	163 636,40	165 378,30	157 217,28
Rozdiel oproti predch. roku	-3,82%	5,41%	3,69%	1,06%	-4,93%

Až **96,08 %** z tohto množstva odpadu v roku 2016 tvoril odpad vyzbieraný na základe zmluvných vzťahov s HM SR BA. Zvyšný odpad bol dovezený na základe komerčnej obchodnej činnosti spoločnosti OLO a.s.

	2012	2013	2014	2015	2016
	t	t	t	t	t
Celkové množstvo HM SR BA	138 907,47	140 594,05	143 861,39	147 125,6	151 049,92
Rozdiel oproti predch. roku	-2,70%	1,21%	2,32%	2,26%	2,70%
Podiel na celkovom množstve	91,72%	89,09%	87,92%	88,97%	96,08%

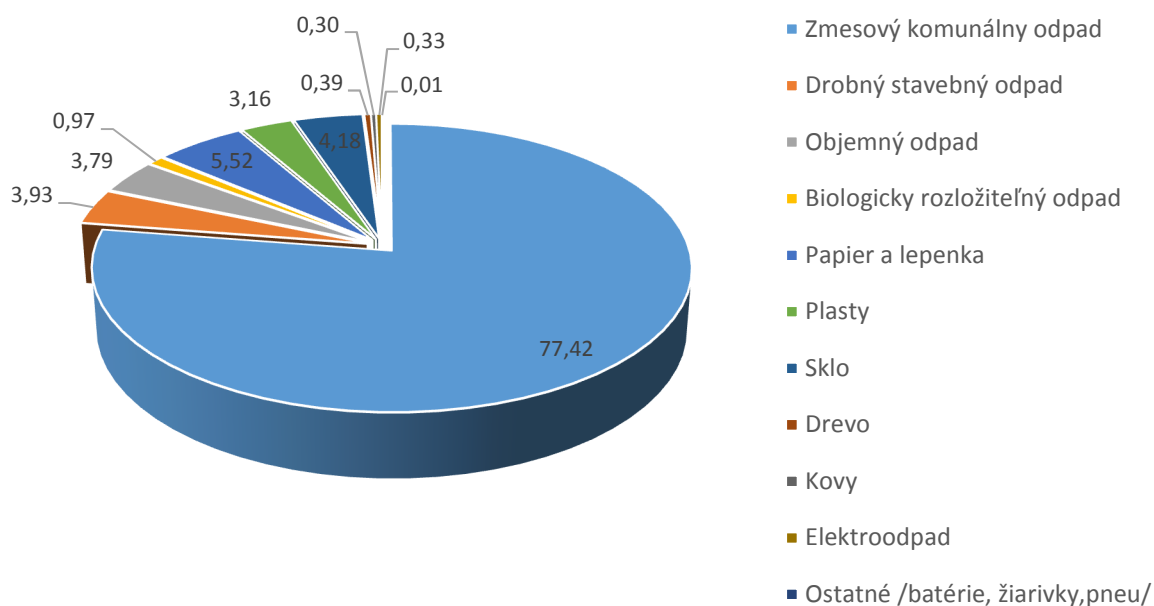
Významnou črtou nakladania s odpadom vzniknutým na území Bratislavy je veľký dôraz spoločnosti OLO a.s. na ekologické využitie odpadu, čo sa prejavuje uprednostňovaním zhodnotenia odpadu pred jeho ukladaním na skládky. V roku 2016 nebol spoločnosťou vyskládkovaný žiadny odpad okrem pôvodcovských odpadov vyplývajúcich z procesu spaľovania. Oproti roku 2015 nebol skládkovaný ani zmesový komunálny odpad, nakoľko tento bol preskládkovaný a následne termicky zhodnotený. Na zhodnotenie bolo odovzdaných 26 159,10 odpadu (najmä odpadu vyzbieraného v zavedenom systéme separovaného zberu, kódom nakladania R2 – R12) a zvyšný odpad bol energeticky zhodnotený v spaľovni odpadu.

Zloženie odpadu vyzbieraného spoločnosťou OLO a.s. v roku 2016 na základe zmluvných vzťahov s HM SR BA

V roku 2016 spoločnosť OLO a.s. od obyvateľov na základe zmluvných vzťahov s HM SR BA vyzbierala **151 049,92 t** odpadu (nárast o **2,70 %** oproti roku 2015), zloženie ktorého je uvedené v tabuľke.

Zloženie komunálneho odpadu					
Zložka komunálneho odpadu	2012	2013	2014	2015	2016
	t	t	t	t	t
Zmesový komunálny odpad	110 797,37	110 616,19	113 654,05	114 267,36	116 935,45
Drobný stavebný odpad	4 282,54	5 041,25	5 171,43	6 072,85	5 932,49
Objemný odpad	3 798,27	4 452,67	3 872,19	5 595,56	5 719,20
Biologicky rozložiteľný odpad	1 638,86	1 795,5	1 612,14	1 483,43	1 466,46
Papier a lepenka	7 787,96	7 701,24	7 910,41	7 988,67	8 334,93
Plasty	3 638,42	3 907,67	4 201,79	4 459,39	4 767,52
Sklo	6 345,44	6 375,30	5 783,30	5 617,73	6 312,03
Drevo	0	40,76	873,92	789,95	587,68
Farby, lepidlá, živice	0	0,6	17,73	16,64	16,52
Rozpúšťadlá	0	0	2,67	4,16	5,61
Tuky a oleje	0	0	2,04	4,86	5,58
NO - detergenty, pesticídy...	0	0	0,47	0,26	1,10
Kovy	136,5	170,52	276,76	315,59	453,65
Elektroodpad	383,42	350,4	386,9	420,64	498,84
Ostatné /batérie, žiarivky, pneu/	98,69	141,95	95,59	88,49	12,86
Celkom	138 907,47	140 594,05	143 861,39	147 125,6	151 049,92

Zloženie komunálneho odpadu za rok 2016 v %

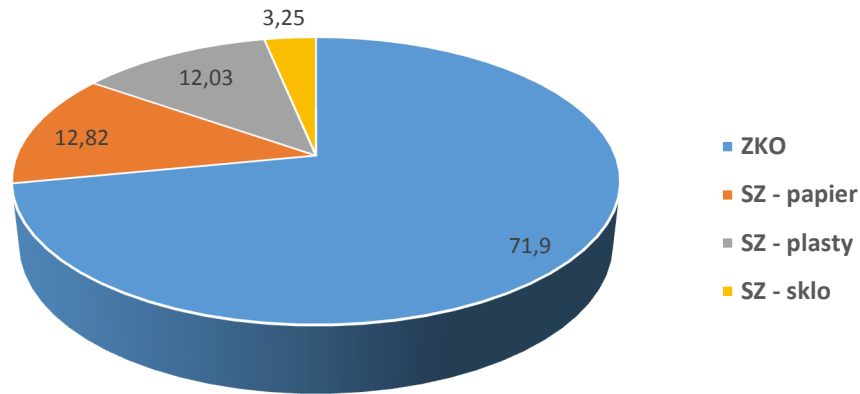


V roku 2016 pokračoval trend mierneho nárastu zmesového komunálneho odpadu, ktorý predstavoval nárast o 2668,09 t oproti roku 2015.

Zatiaľ čo je zber zmesového komunálneho odpadu v ukazovateľoch počtu obslúh takmer stabilizovaný, počet obslúh separovaného zberu každoročne rastie a tým sa mení aj celkový podiel separovaného zberu na celkovom počte obslúh, ktorý v roku 2016 dosiahol **28,10%**.

Počet obslúh v ks	2012	2013	2014	2015	2016
Zmesový komunálny odpad	2 701 031	2 749 290	2 703 134	2 680 494	2 694 763
Separovaný zber – papier	429 098	448 927	460 426	463 688	480 638
Separovaný zber – plasty	407 096	422 496	441 372	438 546	450 752
Separovaný zber – sklo	94 280	104 346	109 285	118 084	121 580
Počet obslúh celkom	3 631 505	3 725 059	3 703 134	3 700 812	3 747 733
Počet obslúh separovaného zberu	930 474	975 769	1 011 083	1 020 318	1 052 970
Podiel separovaného zberu	25,62%	26,19%	27,22%	27,57%	28,10%

Počet obslúh v roku 2016 v %



Aj do budúcnosti je predpoklad, že podiel triedeného zberu bude rásť na úkor zmesového komunálneho odpadu. Intenzita tohto procesu bude závisieť od nastavenia motivačných faktorov pre podporu triedeného zberu, najmä jeho finančným zvýhodnením.

Prijatím zákona č 79/2015 Z. z. o odpadoch a o zmene a doplnení niektorých zákonov sa Slovensko pripojilo k významnému európskemu záväzku, cieľom ktorého je v oblasti komunálnych odpadov do roku 2020 zvýšiť prípravu na opätovné použitie a recykláciu odpadu z domácností ako papier, kov, plasty a sklo a podľa možnosti z iných zdrojov, pokiaľ tieto zdroje obsahujú podobný odpad ako odpad z domácnosti, najmenej na 50% podľa hmotnosti takéhoto odpadu vzniknutého v predchádzajúcom kalendárnom roku.

Spoločnosť OLO za posledné obdobie zrealizovala, pre podporu informovanosti a vzdelávania obyvateľov Bratislavy o správnom triedení odpadu a jeho ďalšom spracovaní, viaceré aktivity. Medzi nimi bolo, napríklad, otvorenie prvého a jediného výchovno – vzdelávacieho environmentálneho OLO centra v bratislavskej spaľovni odpadu. V ňom sa návštevníci môžu dozvedieť všetky informácie o správnom triedení odpadu, ako i o tom, čo sa s jednotlivými druhmi odpadov deje ďalej. Súčasťou návštevy OLO centra je tiež exkurzia v závode Spaľovňa odpadu. Návšteva OLO centra a exkurzie sú pre záujemcov zdarma. Okrem toho, spoločnosť OLO pokračuje tiež v realizácii výchovno – vzdelávacieho projektu OLO mánia, ktorý je určený pre deti základných, materských a špeciálnych škôl a jeho cieľom je naučiť nielen deti, ale aj ich rodičov správne triediť odpad. O správnom triedení odpadu, ako aj o činnosti spoločnosti OLO hovoríme aj počas akcií, ktoré sme pripravili v spolupráci s hlavným mestom SR Bratislava, alebo sme sa na nich zúčastnili. Spomedzi mnohých to boli, napríklad, Bratislavské mestské dni, Majáles, Magio pláž, Deň detí na Primaciálnom námestí, či Deň otvorených dverí v spaľovni odpadu. Z týchto akcií si návštevníci môžu zdarma odniesť letáčky, plagáty, nový OLO magazín a ďalšie propagačné materiály, v ktorých nájdú informácie o správnom triedení odpadu. Tému triedenia sa priebežne venujeme aj v rámci PR spolupráce s regionálnymi aj celoslovenskými médiami. Spoločnosť OLO aj naďalej plánuje pokračovať v realizácii aktivít na podporu informovanosti a vzdelávania obyvateľov Bratislavy v téme správneho triedenia odpadu.

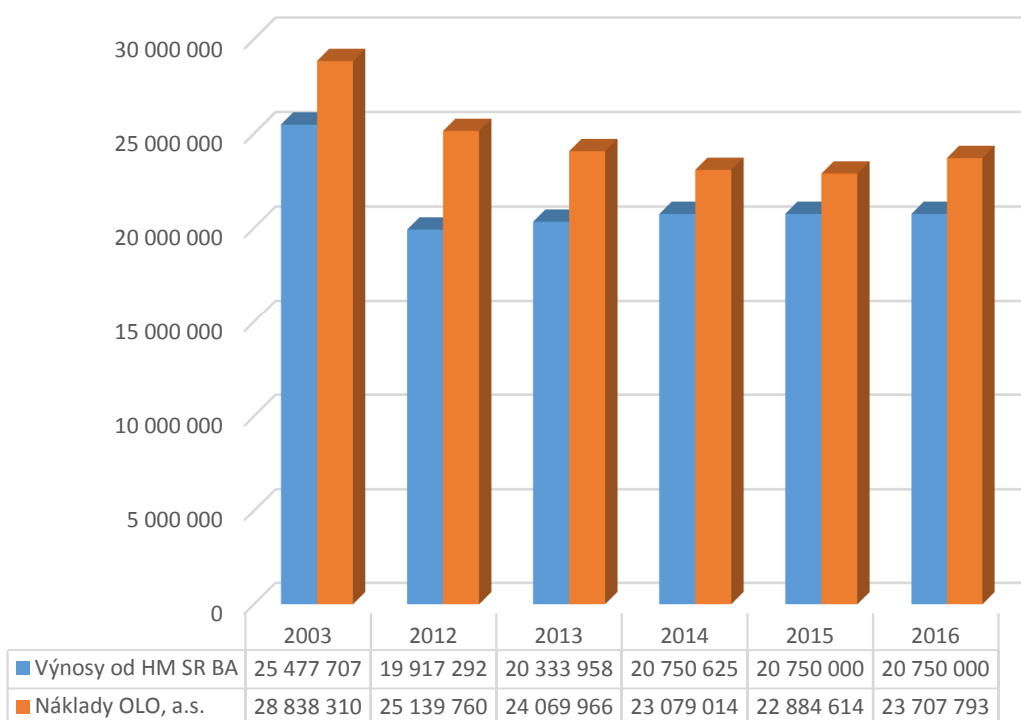
Od roku 2008 je možné sledovať aj zmenu prerozdelenia výnosu z poplatku za komunálne a drobné stavebné odpady, ktorého účelovosť je daná platnou legislatívou. Zatiaľ čo pred týmto obdobím HM SR BA používalo na pokrytie svojich záväzkov voči spoločnosti OLO a.s. okrem výnosu z poplatku aj iné finančné zdroje, od uvedeného roku výber poplatku prevyšuje zmluvné záväzky HM SR BA voči OLO a.s. V roku 2016 spoločnosť OLO a.s. fakturovala Hlavnému mestu sumu 24.900.000,- €.

Rozpis poplatkov za KO vs. Fakturácia OLO voči HM SR BA



Spoločnosť OLO, a.s. je stabilizovaná tak z finančného, ako aj organizačného hľadiska. Každoročne sa v maximálnej možnej miere snaží minimalizovať náklady a zároveň maximalizovať výnosy poskytovaním rôznych riešení nakladania s odpadom pre udržanie priaznivého stavu. Naša spoločnosť poskytuje svoje služby pôvodcom odpadu, ktorými sú fyzické osoby – občania majúci na území Bratislavy trvalý alebo prechodný pobyt a právnické osoby vykonávajúce svoju činnosť na území Bratislavy. Pre udržanie priaznivého stavu spoločnosti je dôležité venovať pozornosť rôznym problémom a následne ich riešeniam.

Výnosy od HM SR BA vs. Náklady spol. OLO, a.s. v EUR bez DPH

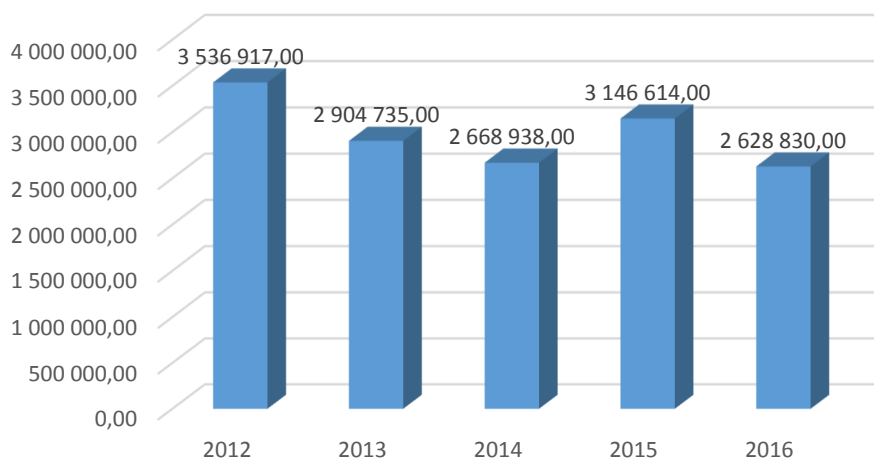


Z grafu je zřejmé, že náklady spoločnosti OLO a.s. prevyšujú výnosy z fakturácie služieb pre HM SR BA. Tento rozdiel spoločnosť pokrýva z jej komerčnej činnosti.

Spoločnosť sa neustále zameriava na maximálne využitie práve voľných kapacít, ktoré sú prioritou v plnení zmluvných vzťahov s HM SR BA.

Veľkú pozornosť spoločnosť OLO a.s. sústreďuje významnému získavaniu príjmov predajom elektrickej energie, ktorú vyrába v Spaľovni vo Vlčom hrdle. Súčasťou týchto príjmov v podobe výnosov je aj doplatok na výrobu elektriny vyrobenej technológiou výroby elektriny z obnoviteľných zdrojov zo spoluspaľovania biomasy. Medziročný pokles týchto výnosov bol spôsobený poklesom výkupnej ceny za 1 MWh vyrobenej elektriny.

Výnos z predaja elektriny v EUR



Ďalšou významnou zložkou, ktorá sa podieľa na výnosoch spoločnosti OLO, a.s. je predaj druhotných surovín získaných z procesu dotried'ovania odpadu vyzbieraného zo separovaného zberu a dotried'ovania škvary zo Spal'ovne (viď samostatná kapitola nižšie), ako aj transfer finančných prostriedkov z Recyklačného fondu, ktorý si voči tejto inštitúcii primárne nárokuje HM SR BA za vyzbierané množstvá separovaných zložiek komunálneho odpadu.

Zásadným zásahom do systému nakladania s komunálnym a drobným stavebným odpadom, ako aj jeho financovania, bola legislatívna zmena, ktorú priniesla novela zákona o Bratislave. Na základe tejto novely je od r. 2009 časť príjmov z poplatku za komunálne a drobné stavebné odpady vo výške 10 % prerozdeľovaná jednotlivým mestským častiam, pričom tu absentuje jednoznačné zafinovanie účelovosti ich použitia vyplývajúce z platnej legislatívy. Nesystémovosť tohto kroku zapríčinila odklon časti odpadu na prevádzky skládok, čím sa nevyužíva naplno kapacita spal'ovne, napriek jednoznačnému porušovaniu platného VZN.

Úlohou spoločnosti OLO, a.s. k ďalšiemu možnému navýšeniu tržieb by malo byť zintenzívnenie využívania veľkokapacitných kontajnerov, nakoľko mestské časti hlavného mesta Bratislavy aj zariadenia zriadené ústrednými orgánmi štátnej správy fungujúce v Bratislave likvidujú resp. spracovávajú veľký podiel odpadu v spolupráci s konkurenčnými spoločnosťami.



Na základe zmlúv uzavretých medzi spoločnosťou OLO a.s. a HM SR BA vyplývajú pre OLO a.s. povinnosti, z ktorých medzi najpodstatnejšie patria:

1. Zmluva o zbere a preprave komunálneho odpadu

- vykonávať nepretržite, s výnimkou nediel a štátnych sviatkov, zber a prepravu komunálneho odpadu zo zberných nádob, pričom spoločnosť OLO a.s. je povinná vyprázdniť zbernú nádobu aj v prípade, že nie je plná,
- poskytnúť a rozmiestniť na území hlavného mesta zberné nádoby na zber zmesového komunálneho odpadu, ku ktorým má OLO a.s. vlastnícke alebo iné užívacie práva, tak aby bol zabezpečený výkon zberu a prepravy zmesového komunálneho odpadu v požadovanom rozsahu, zabezpečiť ich označenie, priebežnú údržbu, dezinfekciu a v prípade bežného opotrebovania ich výmenu,
- vyprázdňovať sprístupnené zberné nádoby prostredníctvom zberných vozidiel tak, aby nebola ohrozená bezpečnosť chodcov a cestnej premávky, nedochádzalo ku škodám na majetku, po vyprázdnení ich vrátiť na pôvodné sprístupnené miesto,
- zabezpečiť náhradný odvoz najneskôr nasledujúci deň v prípade neuskutočnenia odvozu v dôsledku havarijného stavu alebo z dôvodu na strane OLO a.s. a v takom prípade OLO a.s. odstráni aj znečistenie stanovišťa a okolia zberných nádob na separované zložky odpadu do vzdialenosti 5 m vo všetkých smeroch, ktoré vzniklo z dôvodu neuskutočnenia odvozu,
- bezodkladne dohodnúť dočasné premiestnenie zberných nádob v spolupráci s vlastníkom nehnuteľnosti, na ktorom majú byť zberné nádoby dočasne umiestnené, v prípade objektívnych prekážok odvozu; za objektívnu prekážku sa považuje nezjazdnosť prístupovej komunikácie (rozkopávka, ľad, sneh, nespevnená komunikácia), podjazdová výška menšia ako 3,5m, šírka príjazdovej komunikácie menšia ako 4 m a pozdĺžny sklon väčší ako 15%,
- zabezpečiť zber a prepravu zmesového komunálneho odpadu z lisovacieho kontajnera, ktorého použitie umožnilo hlavné mesto, vykonať zber a prepravu minimálne 1 krát za týždeň, bez ohľadu na naplnenosť kontajnera,

- prepravovať separované zložky odpadu vozidlami na to určenými, pri preprave dodržiavať platné právne predpisy,
- prepravovať zmesový komunálny odpad prednostne do Spaľovne komunálneho odpadu vo Vlčom hrdle, ak to z prevádzkových dôvodov nie je možné, spoločnosť OLO a.s. prepraví zmesový komunálny odpad do iného zariadenia na zneškodnenie a túto skutočnosť oznámi a preukáže Hlavnému mestu,
- prepravovať komunálny odpad tak, aby boli naplnené ciele odpadového hospodárstva v nasledovnom poradí: materiálové zhodnotenie, energetické zhodnotenie komunálneho odpadu v spaľovni, prípadne jeho termické zneškodnenie v spaľovni odpadu s následnou výrobou energie a napokon uloženie odpadov na skládku,
- poskytnúť prepravu a zneškodnenie objemného odpadu a drobného stavebného odpadu na základe požiadavky pôvodcu odpadu, a to na jeho náklady,
- viesť a uchovávať predpísanú evidenciu odpadov...
- odoberať objemný odpad, biologicky rozložiteľný odpad zo záhrad, kovy, najmä železný šrot, papier a lepenku, plasty vrátane polystyrénu, sklo, zber odpadov z obalov, drobný stavebný odpad a ostatný komunálny odpad
- zber, prepravu a energetické zhodnotenie vianočných stromčekov v Spaľovni v mesiacoch január – marec bežného roka

2. Zmluva o zneškodňovaní komunálneho odpadu

- zosúladiť činnosť nakladania s komunálnym odpadom a drobným stavebným odpadom podľa hierarchie odpadového hospodárstva, podľa platného všeobecne záväzného nariadenia o nakladaní s komunálnymi odpadmi a drobnými stavebnými odpadmi na území hlavného mesta
- vykonávať prípravu odpadu na opätovné použitie v rozsahu a za podmienok udelených v rozhodnutí príslušného orgánu štátnej správy odpadového hospodárstva
- zabezpečiť dodatočne vytriedenie zozbieraných separovaných zložiek komunálneho odpadu, a to papier a lepenka, sklo, viacvrstvové kombinované materiály na báze lepenky, plasty a kovy,
- prednostne zabezpečiť materiálové zhodnotenie vytriedených zložiek komunálneho odpadu podľa hierarchie odpadového hospodárstva
- zabezpečiť energetické zhodnotenie zmesového komunálneho odpadu v spaľovni odpadov na území hlavného mesta činnosťou využitia zmesového komunálneho odpadu
- zabezpečiť energetické zneškodnenie v spaľovni odpadov na území hlavného mesta, ak zložku komunálneho odpadu nie je možné preukázateľne z objektívnych príčin materiálovo zhodnotiť
- zabezpečiť zneškodnenie komunálneho odpadu, ak nie je možné preukázateľne z objektívnych príčin zhodnotiť alebo termicky zneškodniť
- zabezpečiť uloženie odpadu na skládku podľa osobitného predpisu, ak nie je možné preukázateľne z objektívnych príčin odpad energeticky zhodnotiť alebo inak opätovne využiť
- viesť a uchovávať evidenciu podľa vyhlášky Ministerstva životného prostredia SR
- zasielať hlavnému mestu mesačne vyplnené tlačivá
- prednostne energeticky zhodnotiť zmesový komunálny odpad (20 03 01), v Spaľovni odpadu vo Vlčom hrdle, ak z prevádzkových dôvodov Spaľovne nie je možné,

spoločnosť prepraví zmesový komunálny odpad do iného zariadenia na jeho zhodnotenie alebo zneškodnenie na nevyhnutný čas na základe vydaného súhlasu Hlavného mesta

- zabezpečenie plnenie Zmluvy prostredníctvom tretej osoby (subdodávateľa) zodpovedá tak, akoby plnila ona sama, výber tretej osoby je viazaný na súhlas Hlavného mesta a postupovať v zmysle zákona č. 343/2015 Z.z. o verejnom obstaraní a o zmene a doplnení niektorých zákonov

3. Zmluva o zbere a odvoze triedeného komunálneho odpadu

- zosúladienie činnosti nakladania s komunálnym odpadom a drobným stavebným odpadom podľa hierarchie odpadového hospodárstva
- vykonávať zber a prepravu odpadov z obalov a neobalových výrobkov zbieraných spolu s odpadmi z obalov papier a lepenka, sklo, viacrstvé kombinované materiály na báze lepenky, plasty a kovy,
- vykonávať zber a prepravu biologicky rozložiteľných odpadov zo záhrad a zabezpečuje dodanie zberných nádob na biologicky rozložiteľný odpad a kompostovacích zásobníkov do domácnosti v IBV
- vykonávať nepretržite, s výnimkou nediel a štátnych sviatkov, zber a prepravu separovaných zložiek odpadu zo zberných nádob minimálne jedenkrát až dvakrát za týždeň ,interval pre sklo je jedenkrát za štyri týždne,
- poskytnúť a rozmiestniť na území hlavného mesta zberné nádoby na separované zložky odpadu, zabezpečiť ich označenie, priebežnú údržbu a v prípade bežného opotrebovania ich výmenu,
- vyprázdňovať sprístupnené zberné nádoby prostredníctvom zberných vozidiel tak, aby nebola ohrozená bezpečnosť chodcov a cestnej premávky, aby nedochádzalo ku škodám na majetku a po vyprázdnení ich vrátiť na pôvodné sprístupnené miesto,
- zabezpečiť náhradný odvoz najneskôr nasledujúci deň v prípade neuskutočnenia odvozu v dôsledku havarijného stavu alebo z dôvodu na strane OLO a.s. a v takom prípade OLO a.s. odstráni aj znečistenie stanovišťa a okolia zberných nádob na separované zložky odpadu do vzdialenosti 5 m vo všetkých smeroch, ktoré vzniklo z dôvodu neuskutočnenia odvozu,
- bezodkladne dohodnúť dočasné premiestnenie zberných nádob v spolupráci s vlastníkom nehnuteľnosti, na ktorom majú byť zberné nádoby dočasne umiestnené, v prípade objektívnych prekážok odvozu, pričom za objektívnu prekážku sa považuje nezjazdnosť prístupovej komunikácie (rozkopávka, ľad, sneh, nespevnená komunikácia), podjazdová výška menšia ako 3,5m, šírka príjazdovej komunikácie menšia ako 4 m a pozdĺžny sklon väčší ako 15%,
- prevádzkovať zberný dvor na separovaný komunálny odpad na Ivanskej ceste 22,
- prepravovať separované zložky odpadu vozidlami na to určenými, pri preprave dodržiavať platné právne predpisy,
- odvázať alebo zabezpečiť odvoz separovaných zložiek komunálneho odpadu na materiálové zhodnotenie podnikateľským subjektom oprávneným na ich spracovanie v zmysle platných právnych predpisov,
- poskytnúť prepravu a zneškodnenie objemného odpadu a drobného stavebného odpadu na základe požiadavky pôvodcu odpadu, a to na jeho náklady,

- viesť a uchovávať predpísanú evidenciu odpadov...

Všetky uvedené zmluvy tvoria jedinú a úplnú dohodu medzi hlavným mestom a spoločnosťou OLO a.s. ohľadne zberu, prepravy a zneškodňovania komunálnych odpadov a drobných stavebných odpadov a majú byť uplatňované a vykladané spoločne.

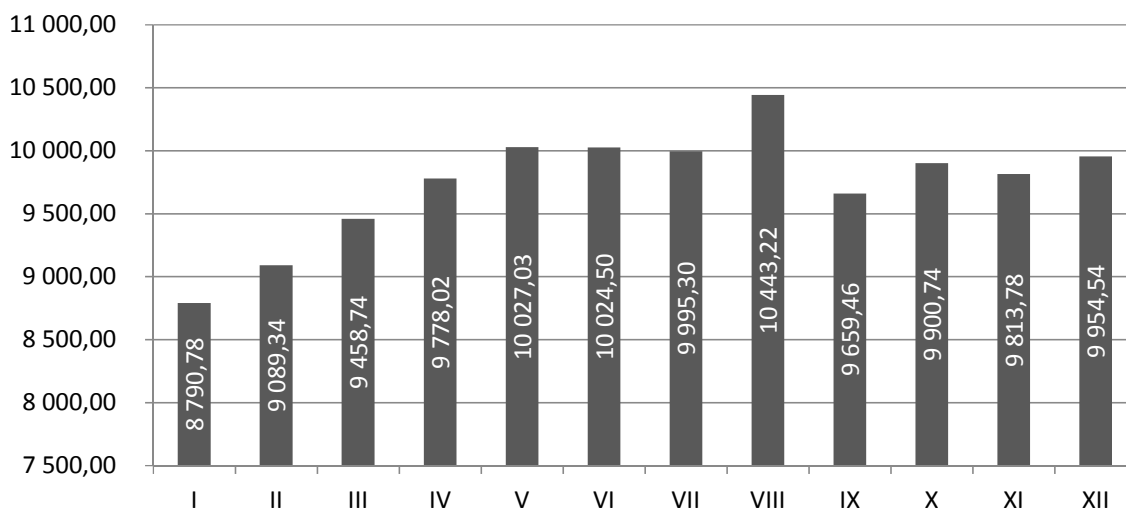
Odplata pre spoločnosť OLO a.s. je súčasťou odplaty za činnosť vykonanú podľa všetkých uvedených zmlúv a je fakturovaná mesačne vo výške 1/12 zo sumy schválenej rozpočtom HM SR BA, vychádzajúcej z finančného plánu spoločnosti OLO a.s. na príslušný rok, plus odplata vyplývajúca zo zmluvy s OZV v zmysle zmeny zákona o odpadoch a zavedením nového systému financovania triedeného zberu.

Nakladanie so zmesovým komunálnym odpadom

V roku 2016 vyzbierala spoločnosť OLO a.s. 116 935,45 t zmesového komunálneho odpadu, prostredníctvom kontajnerového zberu od občanov, čo predstavuje nárast o 2,17 % oproti roku 2015. V roku 2016 nebol zmesový odpad skládkovaný, ale preskládkovaný počas odstávky a následne postupne spaľovaný.

Na zvoz komunálneho odpadu sú využívané dvojnápravové vozidlá MERCEDES BENZ o nosnosti 18t s lineárnym systémom lisovania odpadu v nadstavbách GEESINK, ku ktorým v roku 2011 pribudli aj nové vozidlá MERCEDES BENZ o nosnosti 18t s rotačným systémom lisovania odpadu s nadstavbami FAUN. Spoločnosť OLO a.s. disponuje aj menšími vozidlami IVECO /vozidlá o nosnosti 10t/ s lisovacou nadstavbou, ktoré sú určené na vyprázdňovanie nádob v ťažko dostupných miestach (úzke uličky a strmé svahy). V iných mestách porovnateľných s HM SR BA sú v najväčšej miere využívané trojnápravové zberné vozidlá o nosnosti 26t, ktoré majú vyššiu efektivitu zberu z dôvodu možnosti naloženia väčšieho množstva odpadu na jedno vyprázdnenie vozidla. Dopravné zahusťovanie Bratislavy spolu s častým umiestnením kontajnerových stojísk mimo hlavné dopravné komunikácie neustále sťažujú dostupnosť zberných nádob našej manipulačnej technike, čo sa aj v budúcnosti bude nepriaznivo prejavovať na vyšších nákladoch spôsobených nasadzovaním väčšieho počtu menších zberových vozidiel.

Zmesový komunálny odpad v roku 2016 116 935,45 t/r

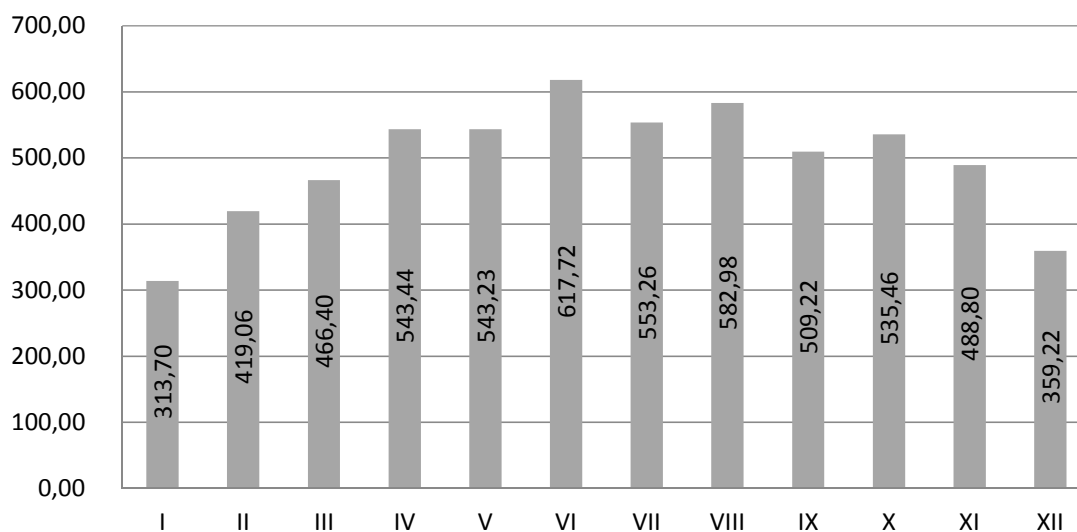


Celkovo bolo k 31.12.2016 na území Bratislavy rozmiestnených 42 484 nádob na zmesový komunálny odpad, z toho 13 679 kontajnerov 1 100 l, **5 663** nádob 240l a **23 142** nádob 120l. To znamená, že celkový počet zberných nádob sa zvýšil o **1,58 %** oproti roku 2015. Spoločnosť OLO a.s. vykonala v roku 2016 2 694 763 obslúh na zmesový komunálny odpad, čo je nárast o **0,5 %** oproti roku 2015.

Nakladanie s drobným stavebným odpadom

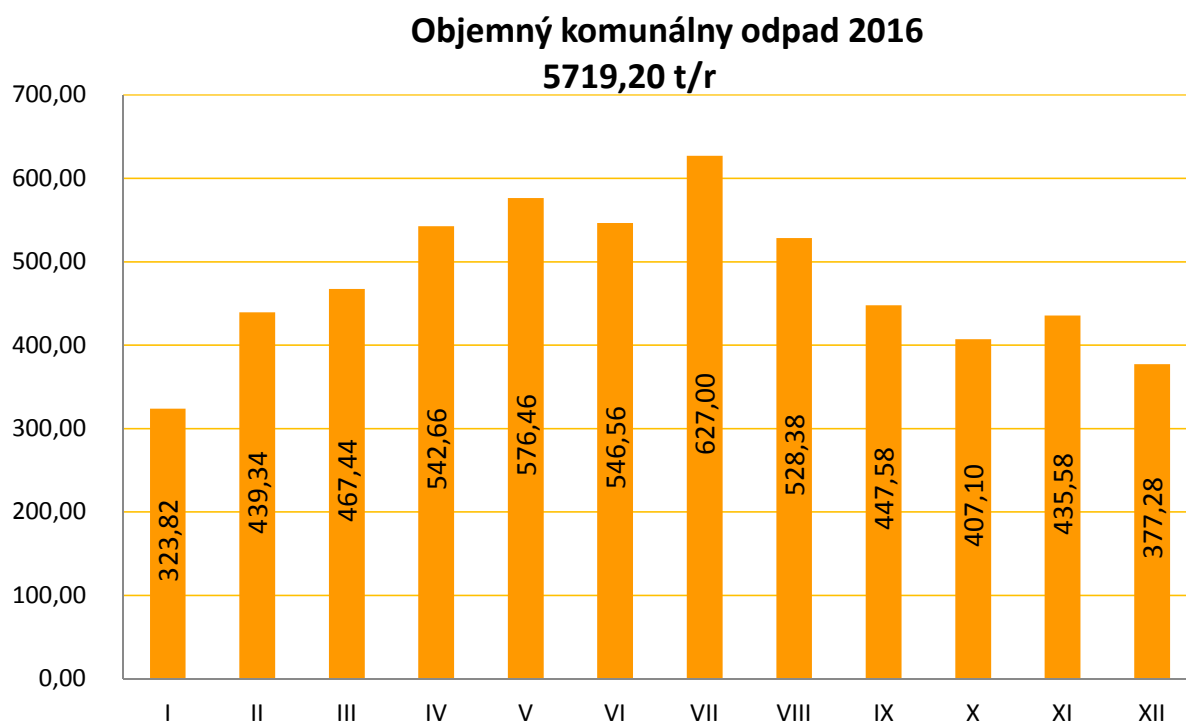
V roku 2016 vyzbierala spoločnosť OLO a.s. **5932,49 t** drobného stavebného odpadu, čo je pokles o **2,31%** oproti roku 2015. Tento zber bol realizovaný len prostredníctvom jedného zberného dvora v areály spoločnosti OLO a.s. s vchodom zo Starej Ivánskej cesty 2.

Drobný stavebný odpad v roku 2016 5932,49 t/r



Nakladanie s objemným odpadom

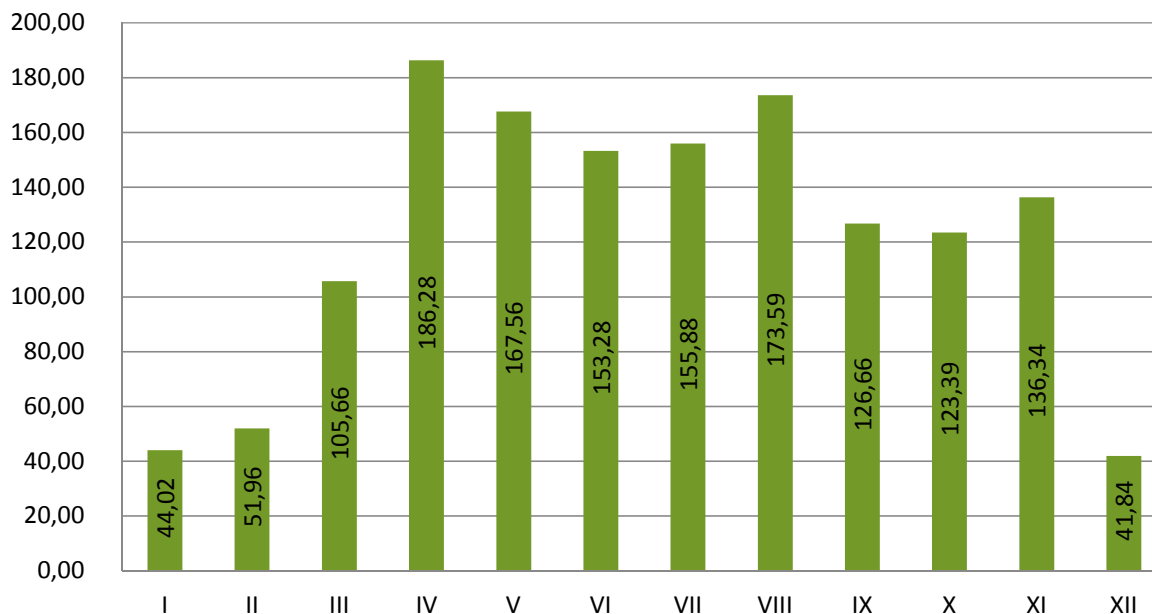
Celkovo bolo v roku 2016 vyzbieraného **5719,20 t** objemného odpadu, čo predstavuje oproti roku 2015 nárast o **2,20 %**. Aj zber tohto druhu odpadu bol realizovaný len prostredníctvom jedného zberného dvora v areáli spoločnosti OLO a.s. s vchodom zo Starej Ivánskej cesty 2. OLO zaviedlo pilotný projekt – služba OLO TAXI mobilný zberný dvor, ktorá je určená pre obyvateľov Bratislavy, ktorí nemajú možnosť odvieť svoj objemný odpad do zberného dvora.



Nakladanie s biologicky rozložiteľným odpadom

Zber biologicky rozložiteľného odpadu je upravený legislatívou od roku 2006. Realizuje sa prostredníctvom zberného dvora OLO a.s. ako aj zberných dvorov prevádzkovaných jednotlivými mestskými časťami. V roku 2016 sa vyzbieralo **1466,46 t** biologicky rozložiteľného odpadu, čo je pokles o **1,14 %** oproti roku 2015. Vzhľadom k novo prijatej legislatívnej zmene z roku 2015 možno očakávať výraznejší pokles zberu cez zberný dvor, nakoľko potreby obyvateľov žijúcich v IBV budú saturované rozmiestnením zberných nádob na biologicky rozložiteľný odpad a realizáciou ich zvozu a zhodnotenia, ako vyplýva z príslušnej legislatívnej úpravy v toto segmente odpadu.

Biologicky rozložiteľný odpad 2016 1466,46 t/r



Realizácia separovaného zberu

K separovanému zberu pristupuje spoločnosť OLO a.s. dvoma spôsobmi:

- **aktívny zber** prostredníctvom rozmiestňovania zberných nádob v meste
- **pasívny zber** prostredníctvom zberných dvorov a spaľovne

Aktívny zber sa zameriava na 3 komodity (papier, sklo, plasty + nápojové obaly (tetrapaky) + nápojové plechovky), ktoré spoločnosť OLO a.s. zbiera prostredníctvom farebných nádob:

- 1.100l kontajnery,
- 120, resp. 240l nádoby,
- 1.200l a 1.800l zvonky - len sklo.

Pôvodný systém zberu skla prostredníctvom 1.200l zvonov je v súčasnosti dopĺňaný aj zvonmi objemu 1.800l a tiež zbernými nádobami objemu 120l, 240l a 1.100l. Zber skla prostredníctvom zberných zvonov vykazuje vyššiu čistotu suroviny, no manipulácia so zvonmi je časovo veľmi náročná. Zber skla prostredníctvom zberných nádob je realizovaný vozidlami so stlačným systémom (podobne ako pri komunálnom odpade), vykazuje podstatne vyššiu efektívnosť zberu, no znečistenie suroviny je značné. Preto takto vyzbierané sklo musí byť ďalej dotriedené na separačnej linke a až následne expedované konečným spracovateľom.

Nádoby na separovaný zber sú, vo väčšine prípadov, vyprázdňované už dva krát týždenne (obytné sídliská), zvonky na sklo min. raz za mesiac. Rast objemov komodít separovaného zberu má za následok, že spoločnosť OLO a. s. realizuje postupné zvyšovanie frekvencie vyprázdňovania nádob na separovaný odpad.

Okrem dopĺňovania stavu nádob na separovaný zber prebieha zároveň aj ich obmena – staré poškodené kovové kontajnery sú vymieňané za nové plastové, ktoré sú estetickjšie a najmä menej hlučné pri vyprázdňovaní.

Prehľad počtu nádob na separovaný zber rozmiestnených za posledných päť rokov

Rok	Typ nádoby/komodita	papier	sklo	plasty	celkom
2012	Kontajner 1 100 l	3 377	255	3 045	6 677
	Nádoba 120/240 l	1 999	1 324	2 181	5 504
	Zvon 1 200 l / 1 800l	0	1 760	0	1 760
	Spolu	5 376	3 339	5 226	13 941
	nárast oproti roku 2011	6,80%	7,00%	6,80%	6,90%
2013	Kontajner 1 100 l	3 503	295	3 147	6 945
	Nádoba 120/240 l	2 092	1 388	2 332	5 812
	Zvon 1 200 l / 1 800l	0	1 806	0	1 806
	Spolu	5 595	3 489	5 479	14 563
	nárast oproti roku 2012	4,10%	4,50%	4,80%	4,50%
2014	Kontajner 1 100 l	3 632	321	3 295	7 248
	Nádoba 120/240 l	2 141	1 442	2 372	5 955
	Zvon 1 200 l / 1 800l	0	1 801	0	1 801
	Spolu	5 773	3 564	5 667	15 004
	nárast oproti roku 2013	3,20%	2,10%	3,40%	3,00%
2015	Kontajner 1 100 l	3 770	373	3 359	7 502
	Nádoba 120/240 l	2 236	1 531	2 466	6 233
	Zvon 1 200 l / 1 800l	0	1 690	0	1 690
	Spolu	6 006	3 594	5 825	15 425
	nárast oproti roku 2014	4,00%	0,80%	2,80%	2,80%
2016	Kontajner 1 100 l	3 990	381	3 518	7 889
	Nádoba 120/240 l	2 364	1 649	2 618	6 631
	Zvon 1 200 l / 1 800l	0	1 701	0	1 701
	Spolu	6 354	3 731	6 136	16 221
	nárast oproti roku 2015	5,80%	3,81%	5,34%	5,16%

Pasívny zber bol realizovaný prostredníctvom zberných dvorov. Sú to:

- o ZD Ivanská cesta 22
- o ZD jednotlivých MČ

Najväčším prínosom tohto zberu je najmä separácia kovov a elektroodpadu. Pasívnym zberom to nazývame preto, lebo sme odkázaní len na odpad, ktorý k nám príde uložiť občania bez nároku na finančnú protihodnotu, ktorú ponúkajú špecializovaní výkupcovia (zberné suroviny...). Aj z tohto dôvodu je predajný potenciál takto vytriedeného odpadu minimálny, pretože tento odpad je väčšinou odstrojený od lukratívnejších materiálov (nekompletné rozbité elektrospotrebiče a kovy spojené s inými materiálmi ako stoličky, bojler...). Okrem toho je pravidlom, že čím je vyššia výkupná cena šrotu, tým je jeho výskyt v zbernom dvore menší.

Recyklácia druhotných surovín

Cieľom separovaného zberu je získať od občanov čo najviac druhotných surovín v čo najčistejšej forme. To priamo ovplyvňuje výsledok a efektivitu separácie. Množstvo vyseparovaných druhotných surovín narastá, aj vďaka ďalšiemu prírastku nádob (nárast 5,16 % oproti roku 2015) a zvýšením intervalu ich vyprázdňovania .

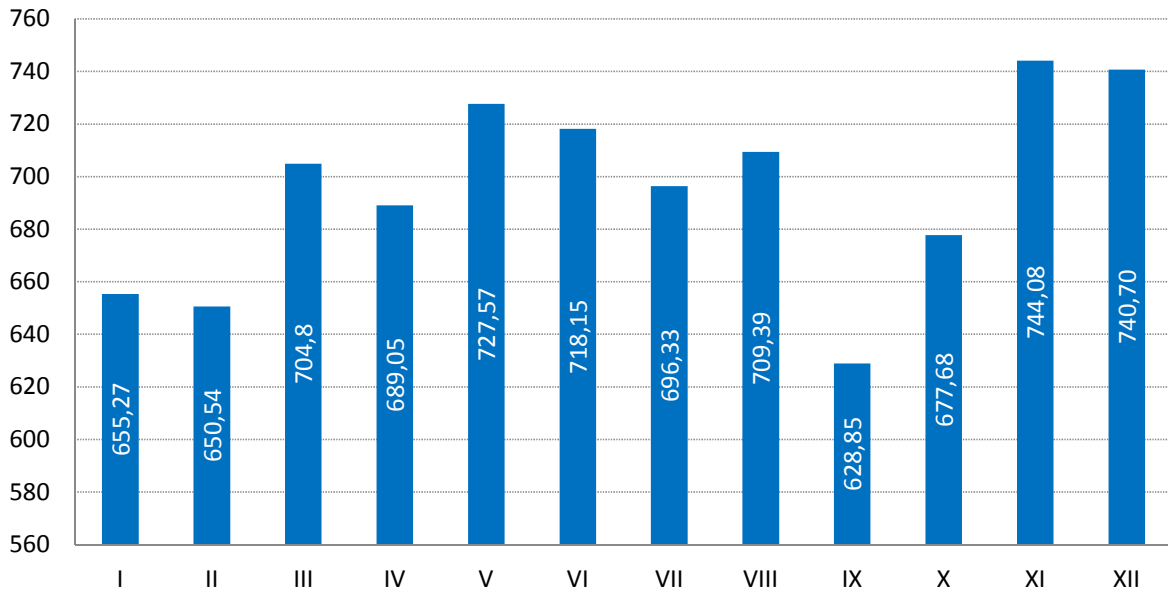
Tržby za vyseparovaný odpad v roku 2016 priniesli spoločnosti 1.028.729,20 € (t.j. 1,00 % nárast oproti roku 2015). Najväčší podiel predstavujú tržby za vytriedený papier zo systému triedeného zberu vo výške 403.539,17 €. Výkupné ceny za jednotlivé vyseparované druhotné suroviny sa v priebehu roka menia a preto tu nie je priama úmera medzi množstvom vyseparovaného materiálu a tržbami za jeho predaj. Naproti tomu náklady na vyseparovanie 1t druhotnej suroviny každoročne mierne rastú.

Ďalej sa budeme v tomto materiáli venovať najmä vyzbieraným množstvám jednotlivých komodít a ich špecifikám. Ceny inkasované za vyseparované suroviny sa v priebehu roka zvyknú aj niekoľkokrát meniť v závislosti od dopytu trhu. Vieme ich ovplyvniť len snahou o vyššiu účinnosť separácie a čistotu materiálu. Na jednej strane sme zaznamenali nárast triedeného zberu, no na strane druhej došlo k zníženiu výkupných cien druhotných surovín. Táto skutočnosť sa prejavila aj v celkových tržbách za separovaný zber. Je nutné upozorniť aj na stále pretrvávajúci fakt, že náklady na separovaný zber a jeho následné triedenie nedokážu pokryť výnosy z predaja druhotných surovín.

Papier

V roku 2016 spoločnosť OLO a.s. vyzbierala **8334,93 t** papiera (je to nárast o **4,33 %** oproti roku 2015). Predmetná surovina bola ďalej priamo odovzdaná recyklátorom, alebo obchodníkom na ďalšie zhodnotenie. Existencia výkupní papiera priniesla so sebou tzv. organizované vykrádanie zberných nádob spoločnosti OLO a.s. bezdomovcami, čo sa podobne ako v roku 2015 prejavilo poklesom množstiev papiera (okrem kartónu) v zberných nádobách práve v okolí týchto výkupní. Odhadujeme, že takýmto spôsobom nám ročne mizne zo zberných nádob cca 2.000 t papiera (najmä noviny a časopisy), no aj napriek tomu sme zaznamenali mierny nárast množstiev.

Papier - prehľad zberu po mesiacoch 2016
8334,93 t/r



Plasty

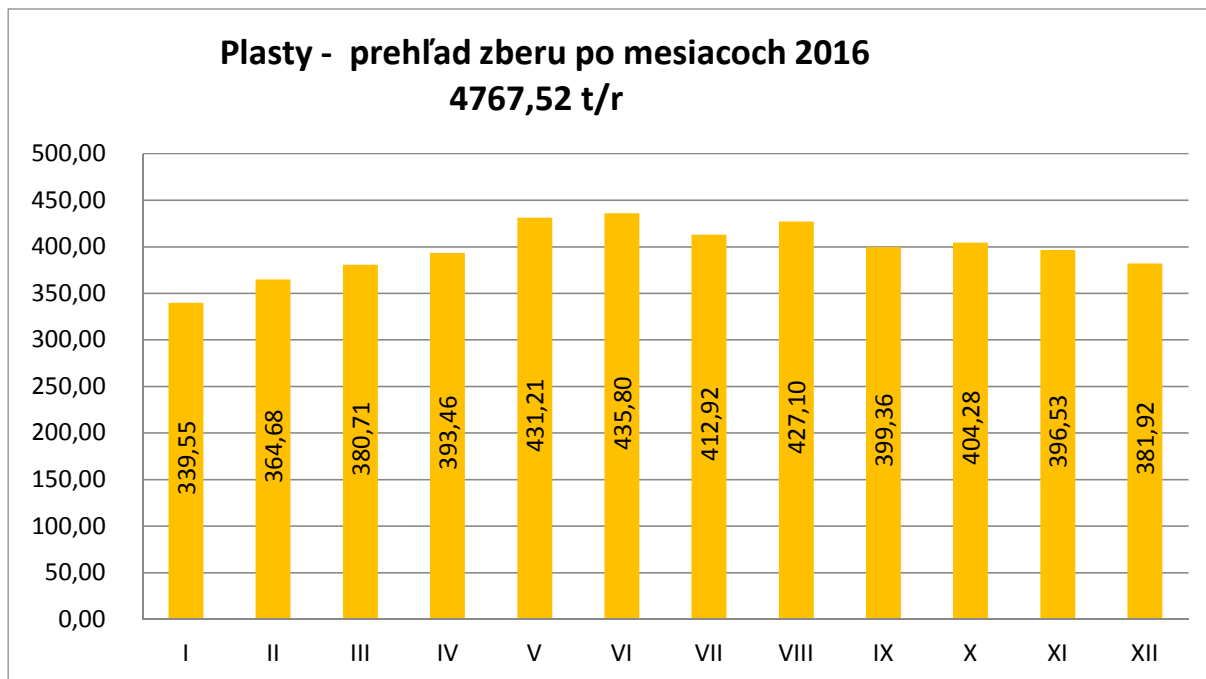
Z celkového vyzbieraného množstva **4767,52 t** (nárast oproti roku 2015 **6,90%**) sa podarilo:

- vytriediť v dotried'ovacom závode a predat' **890,17 t** druhotných surovín, čo predstavuje pokles o **5,04 %** oproti roku 2015,
- energeticky zhodnotiť v spaľovni zvyšné množstvo nepredajných plastov ako zvyškovej frakcie z procesu triedenia v dotried'ovacom závode.

Pretože stále nie je záujem odberateľov o všetky druhy plastov okrem PET fliaš a fólií, má zber plastov pomerne nízku efektívnosť.

Ročné porovnanie vyzbieraného a vyseparovaného plastu v rámci separovaného zberu

Zložka komunálneho odpadu	2012 t	2013 t	2014 t	2015 t	2016 t
Plasty – vyzbierané	3 638,42	3 907,67	4 201,79	4 459,39	4 767,52
PET fľaše - vyseparované a predané	720,5	775,94	784,24	669,42	675,91
Fólie - vyseparované a predané	143,45	95,91	234,73	160,46	111,17
Nápojové obaly - tetrapaky	24,93	25,79	0	0 0	0,00
Nápojové obaly - Al plechovky	3,04	5,34	8,7	6,76	7,44
Iné plasty	60,12	118,15	122,79	100,79	95,65
Celkom vyseparované a predané	952,04	1 021,13	1 150,46	937,43	890,17

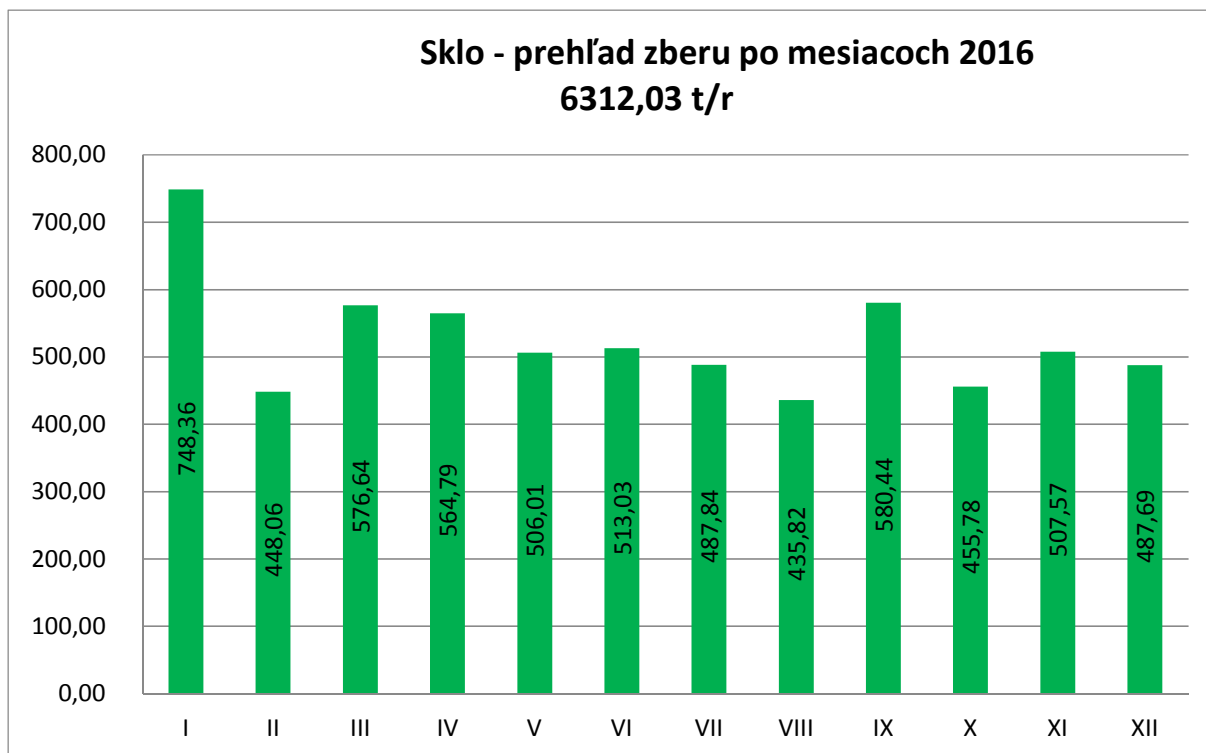


Sklo

Aj predaj vyseparovanej zložky skla zaznamenal v roku 2016 mierny nárast. Predalo sa **6312,03 t** skla, čo je o **9,30 %** viac ako v roku 2015.

Ročné porovnanie vyzbieraného a vyseparovaného skla v rámci separovaného zberu

Zložka komunálneho odpadu	2012 t	2013 t	2014 t	2015 t	2016 t
Sklo - vyzbierané	6 345,44	6 375,30	5 783,30	5 851,09	6421,31
Sklo - vyseparované a predané	4 985,30	5 349,01	5 640,98	5 776,89	6312,03
Efektivita separovania	78,57%	83,90%	97,54%	98,73%	98,30



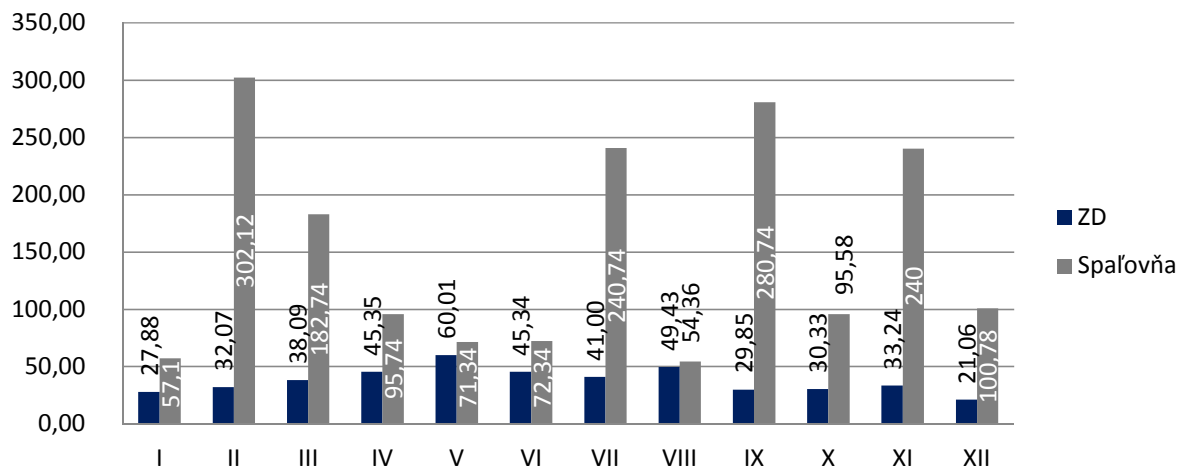
Kovy

Zber kovov je realizovaný prostredníctvom zberného dvoru a magnetickou separáciou škvary, ktorá je výstupným produktom spaľovania odpadu v spaľovni. Množstvá vyzbierané v zbernom dvore sú dlhodobo nižšie, ako by mohli byť, pretože OLO a.s. zbiera kovy bezodplatne. V roku 2016 to bolo **453,65t**, čo je nárast o **43,75 %** oproti roku 2015. Iná situácia je pri železných a neželezných kovoch získavaných v procese separácie škvary zo spaľovne. V roku 2016 sa magnetickou separáciou podarilo získať **1 793,58 t** (nárast o **21,36 %** oproti roku 2015). Tento výsledok je dôsledkom vybudovania linky na separáciu magnetických, nemagnetických kovov a skla, ktorej výstavba sa ukončila v II. polroku 2011. Táto investícia napomáha zvyšovaniu separácie druhotných surovín, ktoré sa aj po procese spaľovania vyskytujú v škvare v zaujímavých objemoch. Tržby za predaj železného šrotu ovplyvňuje najmä výkupná cena, ktorá sa v priebehu roka mení a preto OLO a.s. robí výber odberateľa pravidelne na mesačnej báze.

Ročné porovnanie vyzbieraných kovov

Zložka komunálneho odpadu	2012 t	2013 t	2014 t	2015 t	2016 t
Kovy	1 576,22	2 014,16	1 987,78	1 793,45	2 247,23
- Zberné dvory	136,5	170,52	276,76	315,59	453,65
- separácia magnetických kovov	1576,22	1 753,16	1 668,30	1 368,82	194,28
- separácia nemagnetických kovov	102,42	90,48	42,72	109,04	1599,30

t Kovy- prehľad zberu zo ZD a zo separácie na spaľovni po mesiacoch 2016



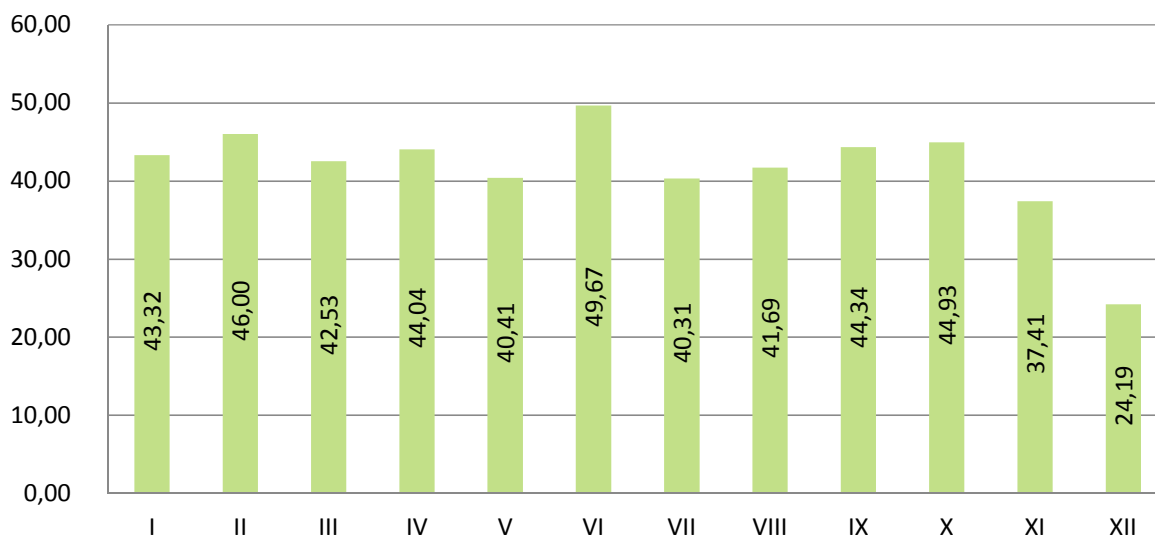
Elektroodpad

Zdrojom elektroodpadu je najmä jeho dovoz obyvateľmi a firmami do zberného dvora. V roku 2016 sa vyzbieralo a predalo **498,84 t** elektroodpadu (nárast o **18,64 %** oproti roku 2015).

Ročné porovnanie vyzbieraného elektroodpadu

Zložka komunálneho odpadu	2012 t	2013 t	2014 t	2015 t	2016 t
Elektroodpad	382,42	350,4	386,9	420,64	498,84
- kategória 1 (veľké domáce spotrebiče)	120,69	103,24	187,07	269,08	301,88
- kategória 2 (malé domáce spotrebiče)	139,76	98,34	103,65	40,41	23,27
- kategória 3,4 (spotr. Elektronika, IT...)	122,97	148,82	96,18	111,15	173,69

Elektroodpad - prehľad zberu po mesiacoch 2016 498,84 t/r



Drevo

Zber sa realizuje sa len formou bezplatného odovzdávania obyvateľmi v zbernom dvore od roku 2014. V roku 2016 sa vyzbieralo **587,68 t** dreva, čo predstavuje pokles o 25,61% oproti roku 2015.

Ročné porovnanie vyzbieraného dreva

Zložka komunálneho odpadu	2012	2013	2014	2015	2016
	t	t	t	t	t
Drevo	0	40,76	873,92	789,95	587,68

Ostatný odpad

Ide o odpad, ktorého objem nie je v porovnaní s ostatnými druhmi odpadu natoľko významný. Zber sa realizuje formou bezplatného odovzdávania obyvateľmi v zbernom dvore. V roku 2013 rozšírila spoločnosť OLO a.s. zber odpadu o zložku farbivá, riedidlá, živice a v roku 2014 aj o zložku rozpúšťadlá, tuky a oleje a nebezpečný odpad (detergenty, pesticídy...) V roku 2016 sa vyzbieralo celkovo **41,67 t** ostatného odpadu, čo predstavuje pokles o **36,90%** oproti roku 2015. Tento výrazný pokles bol zapríčinený predovšetkým tým, že v zmysle nového zákona č.79/2015 o odpadoch a o zmene a doplnení niektorých zákonov, nebolo možné v zariadení na zber odpadov (Stará Ivanská cesta 2) obyvateľom umožnené odovzdávať ojazdené pneumatiky.

Ročné porovnanie a skladba vyzbieraného ostatného odpadu

Zložka komunálneho odpadu	2012	2013	2014	2015	2016
	t	t	t	t	t
Ostatné odpady	98,69	142,55	118,5	114,51	41,67
Farby, lepidlá, živice	0	0,6	17,73	16,64	16,52
Rozpúšťadlá	0	0	2,67	4,16	5,61
Tuky a oleje	0	0	2,04	4,86	5,58
NO - detergenty, pesticídy...	0	0	0,47	0,36	1,10
Batérie	2,9	5,76	6	6,2	4,01
Žiarivky	1,07	1,73	1,21	2,01	2,65
Pneumatiky	94,72	134,46	88,38	80,28	6,20

Záver

Z pohľadu realizácie výkonov spoločnosti OLO a.s. v roku 2016 možno konštatovať v porovnaní s rokom 2015 mierny nárast nakladania s odpadom o 2,70%, pričom výkony realizované pre HM SR BA predstavovali 96,08% podiel na celkových realizovaných výkonov pri nakladaní s odpadom.

Nárast možno vidieť v zbere všetkých triedených zložiek komunálneho odpadu, ako je papier a lepenka, plasty, sklo a kovy. Pričom práve v kovoch je tento nárast najmarkantnejší aj keď z celkového pohľadu nakladania s odpadom je tento nárast zanedbateľný, ale svedčí o tom, že obyvatelia napriek tomu, že kovový odpad v zariadení na zber odpadov je odovzdávaný bezodplatne začali aj túto možnosť viac využívať.

Mierny pokles možno zaznamenať v segmente drobného odpadu (140,36 t) a ostatnom odpade, kde to bolo zapríčinené predovšetkým legislatívnou zmenou, ktorá priniesla zákaz odovzdávania opotrebovaných pneumatík v zariadení na zber odpadov.

Spoločnosť OLO a.s. kladie dôraz aj na ekologické nakladanie s odpadom so zameraním na odkláňanie odpadu zo skládok, pričom v roku 2016 nebol vyskládkovaný odpad ani počas technologických odstávok spaľovne, ale po preskládkovaní bol následne termicky zhodnotený v spaľovni. Skládkovaný bol len odpad vyplývajúci z procesu spaľovania. Na zhodnotenie bolo odovzdaných 26 159,10 t (R2 – R12) odpadu, ostatný odpad bol zhodnotený energeticky v spaľovni odpadu.

K realizácii separovaného zberu pristupuje spoločnosť OLO a.s. dvoma spôsobmi:

- Aktívny zber – prostredníctvom rozmiestňovania zberných nádob v meste
- Pasívny zber - prostredníctvom zberných dvorov

V roku 2016 bol zaznamenaný nárast počtu nádob na separovaný zber o 5,16 % ako aj zvýšenie intervalu ich vyprázdňovania. V segmente vyzberaných zložiek, ako papier bolo zaznamenaný rast o 4,33 %, pri plastoch bol zaznamenaný nárast o 6,90 % a predaj vyseparovanej zložky skla dosiahol nárast o 12,35 % oproti roku 2015.

Rok 2016 priniesol aj zmenu legislatívy vzťahujúcej sa na odpadové hospodárstvo, ktorej dopad nájde priemet aj v nakladaní so separovaným zberom, vzniknutím organizácií zodpovednosti výrobcov a z toho vyplývajúcich povinností vo vzťahu k obci a spoločnosti, pričom náklady na separovaný zber budú znášať OZV.

Uznesenie č. 524/2001
zo dňa 15.03.2001

Mestské zastupiteľstvo po prerokovaní materiálu

A. berie na vedomie

informáciu o nakladaní s komunálnym odpadom, separovanom zbere a strategických vyhlídkach do budúcnosti.

B. žiada

primátora hlavného mesta SR Bratislavy ako hlavného akcionára spoločnosti Odvoz a likvidácia odpadu, a.s.

1. Zabezpečiť realizovanie krátkodobých a dlhodobých cieľov separovania využiteľných zložiek na území mesta Bratislavy v nadväznosti na „Informáciu o nakladaní s komunálnym odpadom, separovanom zbere a strategických vyhlídkach do budúcnosti“.
2. Informovať jedenkrát ročne Mestské zastupiteľstvo hlavného mesta SR Bratislavy, ako sa realizuje separovaný zber a recyklácia druhotných surovín a ciele predloženého materiálu.

T: trvale, 1 x ročne

TK: k 30.06., počnúc rokom 2002

Výpis

Zo zasadnutia Komisie územného, strategického plánovania, životného prostredia a výstavby Mestského zastupiteľstva hlavného mesta Slovenskej republiky Bratislavy zo dňa 14.6.2017.

Uznesenie k bodu 3 „Plnenie uznesenia MsZ č. 524/2001 z 15.03.2001 k materiálu „Informácia o nakladaní s komunálnym odpadom, realizovaní separovaného zberu a recyklácii druhotných surovín“.“

Komisia územného a strategického plánovania, životného prostredia a výstavby Mestského zastupiteľstva hlavného mesta Slovenskej republiky Bratislavy **odporúča** Mestskému zastupiteľstvu hlavného mesta SR Bratislavy

zobrať na vedomie plnenie uznesenia MsZ č. 524/2001 z 15.03.2001 k materiálu „Informáciu o nakladaní s komunálnym odpadom, realizovaní separovaného zberu a recyklácii druhotných surovín“.

Hlasovanie: prítomní 8, za: 8, proti:0, zdržal sa: 0

Za správnosť opisu: Mgr. Erika Igondová
V Bratislave, 14.6.2017